



Inspiraties voor het werken aan een Gezonde Leefomgeving

Achtergrondrapportage



Tilly Fast
Fast Advies

>

>

>

>

Achtergrondrapportage gebaseerd op deskresearch
van Fast Advies en interviews door I&O Research

In opdracht van:
IPO Programmalijn Gezonde Leefomgeving

Auteur: Tilly Fast, Fast Advies
Input uit interviews en tegenlezen door Ester Hilhorst, I&O Research

Datum:
Mei 2023



Samenvatting

Met een deskresearch en op basis van door I&O Research uitgevoerde interviews met ambtelijk betrokkenen is onderzocht hoe provincies werken aan een gezonde leefomgeving. Door hiervan een overzicht te geven met aansprekende voorbeelden en succesfactoren te benoemen kunnen provincies zien wat de mogelijkheden zijn, van elkaar leren en inspiratie opdoen.

Wat zijn de taken van de provincie?

De huidige wetgeving verplicht provincies om de gezondheid te beschermen tegen nadelige effecten van de milieukwaliteit. De Omgevingswet blijkt aanjager te zijn voor een breder en integraal beleid op een gezonde en veilige leefomgeving.

Hoe definiëren provincies een gezonde leefomgeving?

De meeste provincies omschrijven een gezonde leefomgeving als een omgeving die de gezondheid beschermt en de gezondheid en het welbevinden bevordert. Sommige provincies verbreden dit met het concept positieve gezondheid en voegen het bevorderen van de veerkracht of leefbaarheid toe. Een aantal provincies gaat vanuit brede welvaart invulling geven aan hun ruimtelijk beleid, zodat ook gezondheid integraal meegenomen wordt.

Waar ligt de focus van het gezondheidsbeleid op?

Alle provincies onderkennen hun taak in de fysieke leefomgeving en het beschermen van de gezondheid. De milieu- en ruimtedruk en de gezondheidssituatie in de provincie (context), maar ook de taakopvatting van de provincie bepalen of het beleid gericht is op meer gezondheidsbescherming dan wettelijk noodzakelijk is, ook op gezondheidsbevordering of meer op het verbeteren van de gezondheidssituatie en de sociale leefomgeving.

Hoe is het gezondheidsbeleid georganiseerd?

Gezondheidsbescherming wordt veelal meegenomen binnen de afdeling Milieu. Het bredere gezondheidsbeleid is vaak nog niet specifiek belegd binnen de provinciale organisaties. Bij diverse provincies is nog geen compleet beeld van wat andere afdelingen aan (impliciet) gezondheidsbeleid binnen de provincies doen en waar kansen liggen om gezonde leefomgeving

daaraan te koppelen. Het milieu-, sociale- en ruimtelijk domein zijn vaak ook nog gescheiden werelden.

Enkele provincies hebben een domeinoverstijgend Team gezonde leefomgeving, een beleidsprogramma gezonde leefomgeving en/of gezondheid benoemd in de portefeuille van een gedeputeerde. Door de centralere positie van gezondheid en een integralere aanpak kan het werken aan een gezonde leefomgeving versneld worden.

Hoe werken provincies aan een gezonde leefomgeving?

Vrijwel alle provincies hebben ambities voor een gezonde en veilige leefomgeving, maar hebben die vrij algemeen omschreven. In enkele gevallen worden ambities geconcretiseerd en dat helpt ze te realiseren. Hiervoor kunnen provincies verschillende rollen gebruiken. Alle rollen zijn nodig en worden ook ingezet om succesvol te kunnen werken aan een gezonde leefomgeving.

Wat zijn succesfactoren voor het werken aan een gezonde leefomgeving?

Het onderzoek geeft aan, dat het werken aan een gezonde leefomgeving door provincies de volgende succesfactoren kent:

- > Interne organisatie en integraal beleid:
 - > Een coördinerend portefeuillehouder gezonde leefomgeving;
 - > Een coördinerend beleidsdomeinen overstijgend team gezonde leefomgeving;
 - > Een strategisch beleidsprogramma gezonde leefomgeving;
 - > Concrete doelstellingen;
 - > Inventariseren van meekoppelkansen bij alle programma's;
- > Alle rollen inzetten: een rechtmatige, netwerkende, responsieve en presterende rol;
- > Provinciale instrumenten zoals verordening en VTH inzetten;



- > Kansen grijpen en gezondheid koppelen aan grote opgaven en gebiedsgericht werken;
- > Samenwerken, ondersteunen en faciliteren van gemeenten, andere partijen en burgers;
- > Kennis ontwikkelen en delen;
- > Monitoring.

Vervolg

Van alle succesfactoren zijn aansprekende voorbeelden verzameld. Ook is een aantal geleerde lessen en tips aangegeven. Provincies kunnen zo van elkaar leren en zich laten inspireren. Ook kunnen ze elkaar verder informeren over hoe het integrale gezondheidsbeleid te organiseren is en hoe provinciale instrumenten in ingezet kunnen

worden en samengewerkt en gefaciliteerd kan worden. Het overzicht zal ook nog vragen oproepen, bijvoorbeeld over hoe een provincie een bepaalde aanpak voor elkaar heeft gekregen. Dit overzicht kan een basis vormen en genoeg aanknopingspunten bieden om daar in IPO-verband verder over door te praten, van elkaar te blijven leren en elkaar te inspireren.

De omgevingswet, die het integraal werken aan een gezonde leefomgeving aanjaagt, en de kansen, die uitdagingen op het gebied van woningbouw, klimaat en bijvoorbeeld energietransitie bieden, zullen nieuwe voorbeelden en geleerde lessen opleveren die als inspiratie kunnen dienen voor andere provincies.



Inhoud

Samenvatting.....	2
1 Inleiding	5
2 De taken van de provincie voor een gezonde leefomgeving.....	7
3 Wat verstaan provincies onder een gezonde leefomgeving	8
A. Gezonde Leefomgeving	8
B. Positieve gezondheid.....	9
C. Brede welvaart.....	9
4 Wat is de focus van het gezondheidsbeleid en hoe is dat georganiseerd.....	11
A. Milieu- en ruimtedruk, gezondheidssituatie en taakopvatting in de provincies.....	11
B. Context bepaalt grotendeels focus van de provincies.....	14
C. Organisatie van het gezondheidsbeleid.....	15
5 Hoe werken provincies aan een gezonde leefomgeving	16
A. Ambities en doelen	16
B. Welke sturingsopties gebruiken de provincie.....	18
6 Ingrediënten voor een succesvolle aanpak	20
7 De organisatie en integraal gezondheidsbeleid.....	21
8 Inzet van provinciale instrumenten voor een gezondere leefomgeving.....	25
A. Verordening.....	25
B. Vergunningverlening	25
9 Koppelen van gezondheid aan grote opgaven en gebiedsgericht werken.....	27
10 Samen werken aan en faciliteren voor een gezonde leefomgeving	30
A. Gezondheidsbescherming	30
B. Gezondheidsbevordering	34
C. Leefbaarheid, sociale cohesie en veerkracht	37
D. Citizen science.....	40
11 Kennis ontwikkelen en delen voor een gezonde leefomgeving	42
12 Monitoring voor een gezonde leefomgeving	45
13 Inspiratie voor het succesvol werken aan een gezonde leefomgeving.....	47
Bijlage 1 Contactpersonen	48
Bijlage 2 Geraadpleegde documenten.....	49



1 Inleiding

Provincies willen graag inventariseren hoe ze werken aan een gezonde leefomgeving en daarvan aansprekende voorbeelden verzamelen. Dit overzicht kan de provincies inzicht bieden in welke mogelijkheden zij hebben om een gezonde leefomgeving te realiseren en zo inspiratie vormen.

Provincies werken verschillend aan een gezonde leefomgeving

De Omgevingswet geeft provincies meer mogelijkheden om een gezonde leefomgeving te realiseren. Een gezonde en veilige leefomgeving houdt méér in dan de basis op orde hebben. Het gaat ook over ruimtelijke inrichting die past bij nieuwe opgaven, zoals woningbouw, klimaatverandering en energietransitie. En bij het inpassen van meer groen en mogelijkheden voor bewegen, ontspannen en ontmoeten, zowel voor stedelijk als landelijk gebied.

Alle provincies werken aan een gezonde leefomgeving, maar doen dat erg verschillend. Ze kiezen vanuit de problematiek in de provincie en hun taakopvatting voor verschillende aanvierroutes, doelen, rollen, beleidsopties en instrumenten. De ene provincie is verder in de beleidsontwikkeling dan de andere provincie.

De werkgroep Gezonde Leefomgeving van het IPO wil graag bij alle provincies inventariseren waarom en hoe ze werken aan het realiseren van een gezonde leefomgeving en daarvan aansprekende voorbeelden verzamelen. Provincies kunnen dan van elkaar leren en inspiratie krijgen voor het werken aan een gezonde leefomgeving.

In aanloop naar de provinciale verkiezingen in maart 2023 heeft het IPO tevens behoefte aan een op bestuurders toegesneden inspiratiekader, zodat ook voor bestuurders duidelijk wordt hoe je als provincie op verschillende manieren en succesvol kunt werken aan gezondheidsbeleid.

De hoofdvraag

Waarom en hoe werken provincies aan een gezonde leefomgeving en wat kunnen provincies daar van elkaar leren voor hun gezondheidsbeleid en gezondheidsprojecten in de organisatie en voor de bestuursperiode 2023-2027?

De hoofdvraag is aan de hand van een aantal deelvragen beantwoord:

- > Wat zijn de taken van de provincie voor een gezonde leefomgeving? (Hoofdstuk 2)
- > Wat verstaan provincies onder een gezonde leefomgeving? (Hoofdstuk 3)
- > Waar ligt de focus van het gezondheidsbeleid van de provincies en hoe wordt dat intern georganiseerd? (Hoofdstuk 4)
- > Wat zijn de ambities voor een gezonde leefomgeving en welke rollen zetten de provincies in om deze ambities te realiseren? (Hoofdstuk 5)
- > Wat zijn de ingrediënten voor het succesvol werken aan een gezonde leefomgeving en welke inspirerende voorbeelden kunnen dit illustreren? (Hoofdstuk 6)
 - > Interne organisatie en integraal beleid (Hoofdstuk 7)
 - > Inzet van provinciale instrumenten (Hoofdstuk 8)
 - > Koppelen aan grote opgaven en gebiedsgericht werken (Hoofdstuk 9)
 - > Samenwerken en faciliteren (Hoofdstuk 10)
 - > Onderzoek en kennis ontwikkelen en delen (Hoofdstuk 11)
 - > Monitoring (Hoofdstuk 12)

Om de deelvragen te beantwoorden is een deskresearch uitgevoerd. Informatie en aansprekende voorbeelden zijn verzameld door documenten, zoals omgevingsvisies, koersdocumenten, beleidskaders en -programma's en uitvoeringsagenda's te bestuderen. Gebruik gemaakt is ook van door I&O Research parallel uitgevoerde ambtelijke interviews met de twaalf provincies. Er is enig verschil in wat is opgehaald uit de deskresearch en wat uit de interviews. De deskresearch bevat ook beleid dat nog ingezet moet worden of verouderd is. Geïnterviewden hebben niet altijd een compleet beeld van wat de organisatie doet aan gezondheidsbeleid. Een



compleet, uitputtend, beeld per provincie is daardoor niet te geven. Wel zijn de ingrediënten voor een succesvol werken aan een gezonde leefomgeving te destilleren en kan dit overzicht inspiratie vormen voor ambtelijk betrokkenen en bestuurders.

Deze ambtelijke rapportage bevat achtergronden en inspirerende voorbeelden. In de rapportage zijn enkele aansprekende voorbeelden in een groen

tekstkader uitgelicht. Ook is in deze rapportage een aantal geleerde lessen opgenomen en in een groen omrand tekstkader weergegeven.

Naast deze rapportage is er een bestuurlijke rapportage van I&O-Research met kort de uitkomsten van het onderzoek en enkele aansprekende voorbeelden.



2 De taken van de provincie voor een gezonde leefomgeving

Een gezonde leefomgeving is formeel geen kerntaak van provincies, maar de huidige wetgeving verplicht wel om de gezondheid te beschermen tegen nadelige effecten van de milieukwaliteit. De Omgevingswet is aanjager voor een breder en integraal beleid op een gezonde en veilige leefomgeving.

De taken voor een gezonde leefomgeving

Provincies hebben op grond van de huidige wet- en regelgeving een aantal verplichtingen voor een gezonde leefomgeving. Deze hebben vooral betrekking op het beschermen tegen nadelige effecten van de milieukwaliteit. De verplichtingen bestaan uit het hanteren van (wettelijke) normen, een plicht om programma's of actieplannen op te stellen en om instrumenten in te zetten.

Provincies moeten zorgen voor het voldoen aan grenswaarden op locaties of voor activiteiten waar de provincie bevoegd gezag is, bijvoorbeeld langs provinciale wegen en rond bedrijven. Ook moeten emissie-eisen bij het verlenen van omgevingsvergunningen gehanteerd worden.

Verplichte programma's en actieplannen, zoals het Nationaal Samenwerkingsprogramma Lucht (NSL) en het Actieplan geluid, zijn vooral gericht op het nemen van maatregelen bij dreigende overschrijding van de grenswaarden. In stiltegebieden moet geluidhinder voorkomen of beperkt worden.

Monitoring moet ingezet worden vooral om hoge belastingen en overschrijdingen van normen in beeld te brengen, zodat op basis hiervan beleid kan worden ontwikkeld. Zo moeten op basis van de Europese Richtlijn Omgevingslawaaai elke vijf jaar geluidkaarten gemaakt worden rond provinciale wegen en vervolgens actieplannen opgesteld worden. Voor bepaalde plannen en programma's is

er een plicht om met een milieueffectrapportage (m.e.r.) de milieugevolgen van een plan in beeld te brengen voordat er een besluit over wordt genomen.

Omgevingswet: gezonde en veilige leefomgeving

De omgevingswet (artikel 1.3) is gericht op het "bereiken en in stand houden van een veilige en gezonde fysieke leefomgeving" in samenhang met het "doelmatig beheren, gebruiken en ontwikkelen van de fysieke leefomgeving ter vervulling van maatschappelijke behoeften". Ook is bepaald (artikel 1.2), dat bij de evenwichtige toedeling van functies aan locaties in ieder geval rekening wordt gehouden met het belang van het beschermen van de gezondheid.

Het 'voorzorgsbeginsel' is één van de gehanteerde principes in de Omgevingswet. Dit betekent dat de overheid ook maatregelen kan nemen bij 'onzekere risico's'. In zo'n geval zijn er gegronde redenen om aan te nemen dat een activiteit negatieve gevolgen kan hebben, ook al kan de wetenschap hierover nog geen definitief uitsluitsel geven.

Met de Omgevingswet moet de provincie een omgevingsvisie opstellen, die gericht is op een gezonde en veilige leefomgeving en die ingaat op de samenhang tussen onder meer ruimte, milieu, infrastructuur en gezondheid.

Omgevingswet is aanjager

Was voor sommige provincies het beleid vooral gericht op gezondheidsbescherming en het voldoen aan wettelijke normen, nu is dat beleid verbreed, centraler en integraler in aanloop naar de Omgevingswet. Vrijwel alle provincies hebben een gezonde en veilige leefomgeving opgenomen als leidend principe, rode draad of basis- of hoofdpogave opgenomen in hun omgevingsvisie of koersdocument. De Omgevingswet is aanjager voor een breder en integraler beleid voor een gezonde en veilige leefomgeving

"Gezondheid is ons grootste goed. Door de grote druk op de ruimte in onze provincie kan onze leefomgeving en daarmee ook onze gezondheid onder druk komen te staan. Provincie Utrecht zet gezondheid daarom extra hoog op de agenda. De provincie Utrecht voelt zich verantwoordelijk voor een leefomgeving die de gezondheid en veiligheid van haar inwoners, werkenden en bezoekers, beschermt en bevordert. Niet alleen voor de huidige, maar ook voor de toekomstige generaties."
(Programma Gezond en Veilig 2022-2025)



3 Wat verstaan provincies onder een gezonde leefomgeving

De meeste provincies omschrijven in navolging van het RIVM een gezonde leefomgeving als een omgeving die de gezondheid beschermt en de gezondheid en het welbevinden bevordert. Sommige provincies verbreden dit met het concept positieve gezondheid en voegen het bevorderen van de veerkracht of leefbaarheid toe. Een aantal provincies gaat vanuit brede welvaart invulling geven aan hun ruimtelijk beleid, zodat ook gezondheid integraal meegenomen wordt.

A. Gezonde Leefomgeving

Gezondheidsbescherming

Milieubelasting in de leefomgeving kan een negatieve invloed hebben op de gezondheid. Hoge blootstelling aan bijvoorbeeld fijn stof en geluid leidt tot astma, hart- en vaatziekten en vroegtijdige sterfte. In Nederland levert deze milieugerelateerde ziektelast een belangrijke bijdrage, bijna 6%, aan de totale ziektelast. Lokaal varieert deze bijdrage tussen de 4 en 14%. Luchtverontreiniging en geluid leveren de grootste bijdrage aan de milieugerelateerde ziektelast. Het grootste deel van de ziektelast door fijn stof en stikstofdioxide is toe te schrijven aan concentraties onder de huidige grenswaarden. De huidige grenswaarden, maar ook de lagere WHO-advieswaarden, voor fijn stof en stikstofdioxide beperken gezondheidseffecten maar voorkomen deze niet. Een afname van de concentratie levert, ook als die concentratie onder grens- of advieswaarden ligt, gezondheidswinst op. Naast milieufactoren kunnen ook andere omgevingsfactoren leiden tot gezondheidsverlies. Bij een hoge buitentemperatuur kan vooral in een stenige stedelijke omgeving hittestress ontstaan met een toename van gezondheidsklachten vooral bij gevoelige bevolkingsgroepen (baby's, kinderen, chronisch zieken, ouderen). De inrichting van de leefomgeving heeft ook grote invloed op de verkeersveiligheid, met mogelijk gewonden en doden tot gevolg.

Gezondheidsbevordering

Zoals de WHO en de Gezondheidsraad definieerden gaat het bij gezondheid niet alleen om aan- of afwezigheid van ziekte, maar ook om het welzijn. Fysieke en sociale aspecten in de leefomgeving kunnen een positieve invloed hebben op de gezondheid. De inrichting van de fysieke omgeving

kan een gezonde leefstijl bevorderen en het welzijn vergroten. Een leefomgeving met aantrekkelijke en veilige fiets- en (hard)looppaden en sport- en speelplekken stimuleert om te bewegen. Dat draagt bij aan de preventie en vermindering van overgewicht en daaraan gerelateerde ziekten zoals diabetes, depressie en hart- en vaatziekten.

Een groene omgeving wordt als prettiger ervaren. Bewoners van een groene woonomgeving voelen zich gezonder en bezoeken minder vaak de huisarts. Groen bijvoorbeeld in de vorm van parkjes biedt de mogelijkheid om te spelen, sporten, recreëren en elkaar te ontmoeten. Dit stimuleert om te bewegen. Sociale contacten, ook bijvoorbeeld door gezamenlijke groenprojecten, buurttuinen of stadslandbouw, zijn belangrijk voor de mentale gezondheid, sociale cohesie, beperking van eenzaamheid en tevredenheid met de woonomgeving. Meer groen betekent ook meer klimaatbestendig, minder hittestress en daarmee gezondheidswinst.

De leefomgeving wordt ook als prettiger ervaren als de omgeving herkenbaar is en een eigen identiteit heeft. Het uiterlijk en de configuratie van gebouwen heeft hier invloed op, ook door bijvoorbeeld het beperken van windhinder. De tevredenheid met de omgeving neemt ook toe als voorzieningen (bijvoorbeeld publieke voorzieningen, zorgcentra, winkels) in de buurt en goed bereikbaar zijn. De bereikbaarheid wordt vergroot als er geen barrières, zoals een drukke weg of een spoorlijn, vlakbij de voorzieningen zijn.

Een toegankelijke openbare ruimte voor kwetsbare groepen, zoals ouderen of mensen met een beperking, zorgt tenslotte voor een inclusieve leefomgeving.



Gezonde leefomgeving

Het RIVM omschrijft een gezonde leefomgeving als een leefomgeving waarin:

- > De gezondheid wordt beschermd doordat de druk op gezondheid door omgevingsfactoren zo laag mogelijk is;
- > De gezondheid en het welbevinden wordt bevorderd doordat de inrichting van de leefomgeving uitnodigt tot gezond gedrag (bewegen, spelen, sporten, gezonde keuzes maken, ontspannen of ontmoeten);
- > De leefomgeving als prettig wordt ervaren en bijdraagt aan de feitelijke en ervaren gezondheid.

De meeste provincies omschrijven in navolging van het RIVM een gezonde leefomgeving als een omgeving die de gezondheid beschermt en bevordert.

In de Landelijke Nota Gezondheidsbeleid 2020 – 2024 van het ministerie van VWS worden naast een gezonde leefomgeving nog drie belangrijke opgaven benoemd:

- > Gezondheidsachterstanden verkleinen
Gezonde leefomgeving bevorderen in wijken en buurten met gezondheidsachterstanden en gericht op de kwetsbare bewoners, bijvoorbeeld die met een lage sociaaleconomische status (SES).
- > Druk op het dagelijks leven bij jongeren en jongvolwassenen
Vooral gericht op bevorderen van de mentale gezondheid van jongeren en jongvolwassenen en een daartoe stimulerende fysieke en sociale leefomgeving.
- > Vitaal ouder worden
Een leefomgeving die de gezondheid van ouderen bevordert en bijv. beweging stimuleert en eenzaamheid tegen gaat.

Het verkleinen van gezondheidsachterstanden wordt door enkele provincies genoemd, alleen provincie Limburg voert hier actief en expliciet beleid op gericht op Zuid-Limburg.

B. Positieve gezondheid

Een aantal provincies verbreedt gezonde leefomgeving met het concept positieve gezondheid.

Het gaat in dit concept niet alleen om de lichamelijke kanten van gezondheid, maar ook om

het vermogen je aan te passen, welbevinden, eigen regie, veerkracht, participatie en zingeving. Het gaat niet om wat iemand niet meer kan, maar juist om wat iemand wel kan, belangrijk vindt en eventueel wil veranderen.

Verschillende aspecten van positieve gezondheid, zoals sociale cohesie en inclusiviteit of toegankelijkheid, hebben een relatie met de (inrichting van de) fysieke leefomgeving en overlappen met dat wat verstaan wordt onder een gezonde leefomgeving. De provincies Friesland, Flevoland, Noord-Brabant en Limburg focussen bij positieve gezondheid vooral op de veerkracht en zelfredzaamheid van de inwoners. Ook wordt positieve gezondheid vertaald naar leefbaarheid in kleine kernen, bijvoorbeeld door de provincie Gelderland en Drenthe. Deze aspecten van positieve gezondheid liggen meer in het sociale domein en meer op het terrein van gemeenten. Daar wordt dan ook veel mee samengewerkt.

C. Brede welvaart

Brede welvaart is een al langer bestaand concept dat recent zijn weg heeft gevonden naar het gemeentelijk en provinciaal bestuur. Brede welvaart omvat alles wat mensen van waarde vinden. Niet alleen materiële welvaart (economische groei, arbeidsparticipatie, inkomen) is bepalend, maar ook zaken als gezondheid, onderwijs, milieu en leefomgeving, sociale cohesie, persoonlijke ontplooiing en (on)veiligheid. Bovendien betreft het niet alleen de kwaliteit van leven in het 'hier en nu', maar ook de effecten van onze manier van leven op het welzijn van mensen 'elders' (buiten de regio) en 'later' (toekomstige generaties).

Een aantal provincies geeft aan vanuit brede welvaart invulling te gaan geven aan hun ruimtelijk beleid, zodat ook gezondheid, welzijn en sociale kwaliteit meegenomen worden. Brede welvaart is een breed begrip dat verschillend wordt ingevuld.

> Voor de provincie Fryslân staat brede welvaart, ofwel het geluk en welbevinden van alle Friezen, voorop. Een sterke economische positie van Fryslân is hiervoor belangrijk, maar óók de sterke sociale structuren, sociale gelijkheid en hoge leefbaarheid.



> Provincie Groningen gaat brede welvaart ook voorop zetten in de keuzes die ze maken in de omgeving, zodat er een samenleving is waar iedereen mee kan doen, zich thuis voelt en gelukkig kan zijn en ontwikkelt daar een afwegingskader

Afwegingskader Brede Welvaart

Provincie Groningen ontwikkelt een afwegingskader op basis van "Brede Welvaart" om nieuwe initiatieven integraal op transparante wijze te kunnen toetsen zodat milieu, gezondheid en duurzaamheid, naast economie en ruimtelijke kwaliteit op een zorgvuldige manier in besluitvormingsprocessen kunnen worden meegenomen. Daarbij mag afwenteling nooit leiden tot aantoonbare verslechtering van de gezondheid van inwoners (geen waterbedeffect: minder CO₂ geeft geen ruimte voor meer fijnstof). (Strategische Milieu-Agenda provincie Groningen 2021-2040, 8 juni, 2021)

voor. Dat betekent een leefomgeving zonder grote veiligheidsrisico's, een leefomgeving waar een ecologisch evenwicht is, waar gezond opgroeien en oud worden heel gewoon is, waar voldoende passend werk of een zinnige tijdsbesteding voor

handen is, net als een woning. Dat alles in een leefomgeving waar ruimtelijke kwaliteit hoog is.

> Noord-Brabant geeft aan, dat brede welvaart ook gaat over gezondheid, onderwijsniveau, gevoel van veiligheid, toegankelijkheid van voorzieningen, kwaliteit van de natuurlijke leefomgeving en vele andere factoren.

Brede Welvaart als samenbindend thema

"In de provinciale begroting voor 2021 hebben we brede welvaart als samenbindend thema benoemd dat al onze opgaven raakt. In de regionale Monitor Brede Welvaart wordt gezondheid in beeld gebracht door vijf indicatoren, namelijk: overgewicht, levensverwachting van vrouwen en van mannen, het aantal personen met één of meer langdurige ziekten/aandoeningen en ervaren gezondheid." (Beleidskader Gezondheid 2021-2030, Provincie Noord-Brabant, 19 mei 2021)



4 Wat is de focus van het gezondheidsbeleid en hoe is dat georganiseerd

Alle provincies onderkennen hun taak in de fysieke leefomgeving en het beschermen van de gezondheid. De milieu- en ruimtedruk en de gezondheidssituatie in de provincie (context), maar ook de taakopvatting van de provincie bepalen de focus van het beleid in de provincie. Bij sommige provincies is het beleid gericht op meer gezondheidsbescherming dan wettelijk noodzakelijk is, bij andere ook op gezondheidsbevordering of het verbeteren van de sociale leefomgeving.

De meeste provincies werken vanuit het fysieke domein en de milieutaken aan gezondheidsbescherming. Een domeinoverstijgend team, een beleidsprogramma of een portefeuillehouder gezondheid kan het werken aan een gezonde leefomgeving versnellen.

A. Milieu- en ruimtedruk, gezondheidssituatie en taakopvatting in de provincies

Provincie Groningen

De provincie kent een relatief goede luchtkwaliteit. Door industrie rondom Eemshaven en Delfzijl zijn geur en Zeer Zorgwekkende Stoffen (ZZS) aandachtspunten.

Groningen heeft altijd relatief veel ruimte gehad. Door de opgaves, zoals die voor woningbouw, wordt het ook in deze provincie een steeds grotere uitdaging hoe bewoners van hinderbronnen te scheiden.

Het beleid is vooral gericht op de fysieke leefomgeving en **gezondheidsbescherming**. Steeds meer aandacht komt er voor gezondheidsbevordering, dat past binnen de opkomende brede welvaartsgedachte. Afstemming vanuit de leefomgeving met andere sociale domeinen bevindt zich nog in een beginstadium.

Provincie Fryslân

Fryslân is een betrekkelijk schone, stille, donkere en veilige provincie; het leefmilieu wordt schoner en voldoet op de meeste plekken aan de wettelijke normen.

Er is in Fryslân veel ruimte. Fryslân heeft veel kleine kernen en enkele middelgrote steden. In de kernen is grote sociale samenhang en een sterk gevoel van mienskip. In sommige stedelijke wijken is sprake van concentratie van sociale problematiek. Friezen zijn relatief arm en gelukkig (de Friese Paradox). Friezen zijn relatief oud en er is daardoor grote druk op de zorg.

De provincie ondersteunt gemeenten bij het **bevorderen van gezond gedrag** en steekt (steeds) meer in op positieve gezondheid en preventieve gezondheid (in plaats van curatieve gezondheid).

Provincie Drenthe

Drenthe is een provincie van rust en ruimte met kernkwaliteiten als landschap, natuur, stilte en duisternis. In Zuidoost-Drenthe (voormalige turfwinning/veenkoloniën) is sprake van cumulatie van problemen waaronder een lagere levensverwachting, meer ziektes, minder werk, lagere sociaaleconomische status.

De provincie richt zich primair op **gezondheidsbescherming via de wettelijke milieutaken**. Geconcludeerd is, dat gezondheid/gezondheidsbevordering geen expliciete taak van de provincie is. Via andere beleidsdomeinen wordt wel gewerkt aan de versterking van de leefbaarheid in kernen en in Zuidoost Drenthe.

Provincie Overijssel

De provincie Overijssel kent geen grootstedelijke problematiek met grote vervuilers. Het is een agrarische provincie (70%), vooral met veehouderij. Er zijn grote gezondheidsverschillen in Overijssel: in de kop van Overijssel hoger, in Salland en Twente lager dan landelijk gemiddeld.

Belangrijk zijn de opgaven rondom klimaatverandering, de stikstofproblematiek en de



woningbouwopgave, die meer ruimte vragen en waardoor (ruimtelijke) keuzes gemaakt moeten worden.

Focus is relatief veel op **fysieke gezondheidsaspecten** gericht, maar gezondheid wordt, in aanloop naar de omgevingswet breder opgepakt. Positieve gezondheid is een van de pijlers waarmee men aan de slag is.

Provincie Gelderland

De provincie Gelderland is de grootste provincie van Nederland met landbouw (grootste van NL), natuur, 200 kleine kernen en ook echt grote steden.

De provincie Gelderland heeft geconcludeerd dat de provincie een rol heeft als het gaat om de **fysieke gezonde leefomgeving** en beperkt zich daarbij tot de **wettelijke taken**. Gezondheidsbevordering ligt bij de gemeenten. Leefbaarheid is wel als centraal thema/afwegingskader voor ruimtelijke vraagstukken benoemd.

Provincie Flevoland

Doordat de provincie vanaf de tekentafel is ingericht zijn de functies zoals wonen, landbouw, industrie en natuur gescheiden en is de afstand tussen inwoners en hinderbronnen relatief groot. Flevoland heeft altijd een vrij goede kwaliteit van het milieu gekend. De provincie kent wel een gemiddeld lager gezondheidsniveau, problemen met overgewicht, een bewegingstekort en een relatief beperkte (arbeids)participatie.

Aan ruimte was nooit gebrek, maar door de grote ambities op het gebied van woningopbouw wordt ruimte in de nabije toekomst wel een issue.

Het beleid is sterk gericht op het voldoen aan de **wettelijke milieunormen**. De afgelopen jaren is meer focus gekomen op **sociaaleconomische aspecten, het sociale domein en positieve gezondheid**.

Provincie Utrecht

De provincie Utrecht is een kleine dichtbevolkte provincie waar binnen korte afstand van elkaar alle maatschappelijke thema's en alle problemen spelen. Er zijn veel drukke spoorwegen en snelwegen. Utrecht heeft zowel het veenweidegebied als de Utrechtse Heuvelrug en de intensieve veehouderij in de Food Valley. Naast de

(middel)grote steden zijn er veel kleine kernen die ieder anders van opzet zijn (linten, compact, nabijheid voorzieningen, vervoersarmoede). Gemiddeld is de sociaal-economische status en samenhang hoog, maar er zijn wel plekken met meer problemen op dit gebied, bijvoorbeeld in Veenendaal en Nieuwegein.

In een klein en dichtbevolkt gebied met veel ontwikkelopgaven moeten scherpe keuzes gemaakt worden die bovendien sterk gebiedsafankelijk zijn. Het **beschermen en bevorderen van gezondheid** is het doel bij al het beleid en ontwikkelingen in de fysieke leefomgeving. Daar waar de provincie effectief bij kan dragen aan de sociale leefomgeving, pakt zij dit ook op.

Provincie Noord-Holland

De provincie Noord-Holland kent relatief veel industrie en ook Schiphol zorgt voor veel milieuproblematiek.

De provincie Noord-Holland focust zich wat gezondheid betreft op de klassieke provinciale kerntaken van het fysieke domein. Dit betreffen met name milieutaken die vooral zitten op **gezondheidsbescherming** en minder op de gezondheidsbevorderende kant. Door een structuurwijziging zijn de twee nu wel meer aan elkaar gelinkt. Leefbaarheid is een breder begrip, waarvan het belang wordt omschreven, maar de focus ligt minder op het sociale domein.

Zuid-Holland

Een uniek knelpunt op het gebied van gezondheid is de Rotterdamse haven gezien de kwaliteit van lucht, geluid en geur. Zuid-Holland scoort landelijk het laagst als het gaat om levensverwachting in goed ervaren gezondheid en kent grote gezondheidsverschillen tussen en in gebieden, met name in de grote steden, zoals in Rotterdam en Den Haag. Dit komt voort uit de samenhang tussen sociaaleconomische (sociaal) factoren en die van de leefomgeving (fysiek). Stedelijke gebieden verdichten: men komt dichter op elkaar te wonen en dichter op hinderbronnen waardoor de gezondheidssituatie verder onder druk komt te staan. In Zuid-Holland hebben economische belangen, met name vanaf de Wederopbouw, altijd bovenaan de beleidsagenda's gestaan. De Provincie heeft van oudsher geen brede welvaartsblik. De



provincie focust zich op de **fysieke leefomgeving** en draagt bij aan een gezonde leefomgeving **vanuit haar eigen taken**. Inmiddels is gezondheid als kwaliteitsaspect wel onderdeel van het reguliere beleid geworden. Zuid-Holland werkt hierbij aan 'positieve gezondheid'.

Provincie Zeeland

Zeeland is een provincie met veel water en veel landbouwgebieden. Naast een sterke recreatiesector beschikt Zeeland over een relatief groot industriecoluster. De kwaliteit van de leefomgeving is niet slecht, maar lokaal kan de luchtkwaliteit door verkeer en vervoer (scheepvaart) en industriële emissies beïnvloed worden. Er zijn diverse kleine steden en veel (kleinere) dorpen.

De provincie Zeeland richt zich primair op **gezondheidsbescherming** in de fysieke leefomgeving **via de wettelijke milieutaken**.

Provincie Noord-Brabant

Voor een gezonde leefomgeving zijn er specifieke aandachtspunten, met name gerelateerd aan industrie, landbouw en verkeer. Het gaat dan in het bijzonder om enkele stedelijke gebieden met veel verkeer en enkele landelijke gebieden met veel vee. In Noord-Brabant zijn drie regio's die voor de problematiek van elkaar verschillen. In West-Brabant is dit de sociale samenhang, in Midden-Brabant en regio Eindhoven de verstedelijkingsopgave en in (Noord en Zuid)oost-

Brabant problemen met de luchtkwaliteit. Daarnaast is aan de randen van de provincie de toegang tot zorg een probleem.

De ervaren gezondheid van inwoners van Noord-Brabant is lager dan gemiddeld in Nederland.

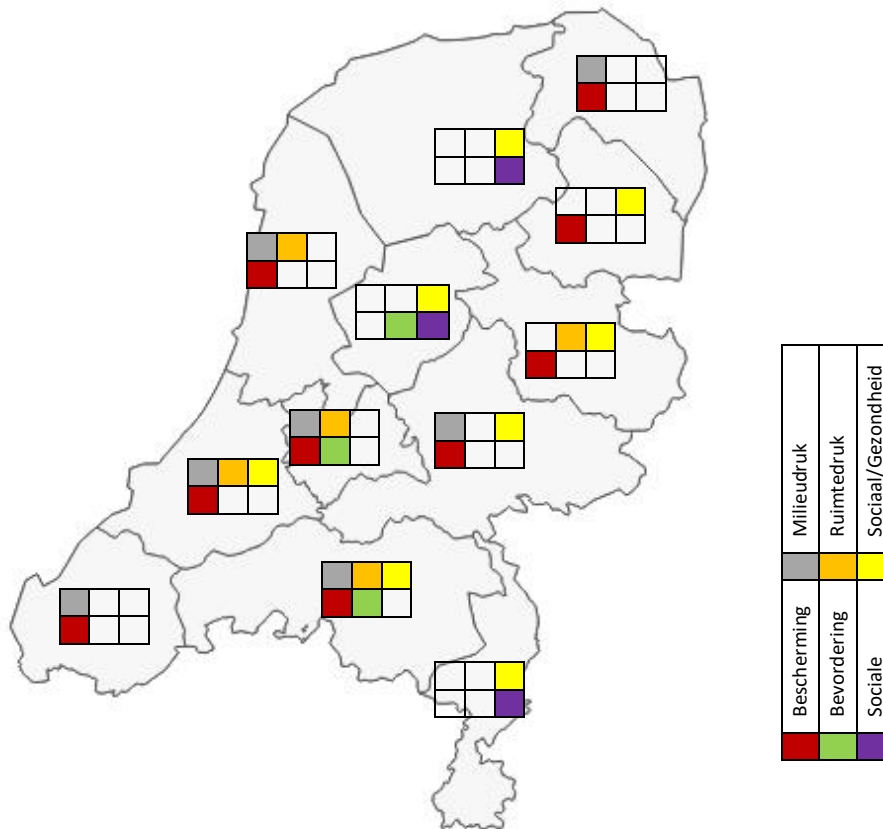
Het gezondheidsbeleid richt zich op **gezondheidsbevordering** en **gezondheidsbescherming**. Uitgangspunt zijn de zes dimensies van positieve gezondheid, kwaliteit van leven is een van die zes dimensies.

Provincie Limburg

Limburg is vanuit historisch perspectief op het gebied van gezondheid altijd sociaal actief geweest, onder meer door het mijnbouwverleden. Limburgers zijn relatief ongezonde Nederlanders die langer ziek zijn en minder lang leven dan gemiddeld. Ook kent Limburg een hoge mate van misgeboortes, vergrijzing, een lage arbeidsparticipatie, gevolgen van obesitas, eenzaamheid en beperkte zelfredzaamheid. Limburg richt het gezondheidsbeleid via het ene spoor op het **fysieke domein en de wettelijke taken** daarbij. Via het andere spoor, het **sociale domein**, is het gezondheidsbeleid echter het meest concreet belegd. Doel is de zelfredzaam, samenredzaamheid en participatie in de samenleving als onderdeel van positieve gezondheid te vergroten. Op dit sociale spoor gaat het veel meer om autonome taken van het Gouvernement. Fysiek en sociaal wordt wel steeds meer gekoppeld bij grote opgaven, zoals bij klimaat en de twee NOVEX-gebieden in Limburg.



B. Context bepaalt grotendeels focus van de provincies



Te zien is, dat de context en de taakopvatting van de provincie de focus van het provinciale beleid op een gezonde leefomgeving bepalen.

De context bestaat uit:

- Milieudruk vanwege industriële clusters, infrastructuur (weg-, trein- en vliegverkeer) en/of landbouw;
- Ruimtelijke druk (dichtbevolkt, grote steden) en ruimtelijke opgaven (woningbouw, klimaat);
- Gezondheidssituatie inwoners (gezondheidsachterstanden) en sociale problematiek (vergrijzing, leefbaarheid kleine kernen).

Veel milieudruk → nadruk op gezondheidsbescherming

Provincies met relatief veel industrie, drukke infrastructuur of veel landbouw:

Noord-Holland, Zuid-Holland, Zeeland, Utrecht, Groningen, Gelderland

Ruimtedruk/grote ruimtelijke opgaven → meer gezondheidsbevordering en integraal beleid

Provincies met (in bepaalde gebieden) veel ruimtelijke druk en grotere ruimtelijke opgaven, waar een integrale aanpak is en de relatie met andere beleidsterreinen is genoemd:

Utrecht, Noord-Brabant, Zuid-Holland, Overijssel

Gezondheidssituatie en sociale problematiek → nadruk op welzijn en sociale leefomgeving

Provincies met relatief veel sociale problematiek en/of problemen met de leefbaarheid van kleine kernen en daar actief op sturen:

Limburg, Friesland, Flevoland

Provincies waar de leefbaarheid van kleine kernen aandacht heeft, maar die redeneren vanuit de kerntaken en kiezen voor autonomie van gemeenten (maar hen wel ondersteunen):

Zeeland, Noord-Brabant, Drenthe, Gelderland



C. Organisatie van het gezondheidsbeleid

Komend vanuit de traditionele kerntaken, is het huidige vertrekpunt voor het gezondheidsbeleid voor veel provincies het fysieke domein bij de milieufdeling en vooral gericht op gezondheidsbescherming.

Het bredere gezondheidsbeleid bevindt zich bij de meeste provincies in de beleidsvormende fase en wordt bijvoorbeeld verwoord in de recent opgestelde omgevingsvisie.

Gezondheid is vaak nog niet specifiek belegd binnen de provinciale organisaties. Het wordt als dossier of beleidsterrein veelal meegenomen binnen bestaande teams Milieu of Gezonde Leefomgeving. Het gezondheidsbeschermende beleid zit vaak bij de afdeling Milieu, maar heeft zeker raakvlakken met andere beleidsdomeinen zoals mobiliteit en ruimtelijke ordening. Het gezondheidsbevorderende beleid is (impliciet)

verspreid over verschillende beleidsdomeinen (natuur, recreatie, sport, mobiliteit) aanwezig.

Bij diverse provincies is echter nog geen compleet beeld van wat andere teams of afdelingen aan (impliciet) gezondheidsbeleid binnen de provincies doen en waar kansen liggen om gezonde leefomgeving daaraan te koppelen. Het milieu-, sociale- en ruimtelijk domein zijn vaak ook nog gescheiden werelden.

Enkele provincies hebben een Team gezonde leefomgeving dat domein overstijgend werkt, een beleidsprogramma gezonde leefomgeving en/of gezondheid benoemd in de portefeuille van een gedeputeerde. Door de centralere positie van gezondheid en een integralere aanpak kan het werken aan een gezonde leefomgeving versneld worden.

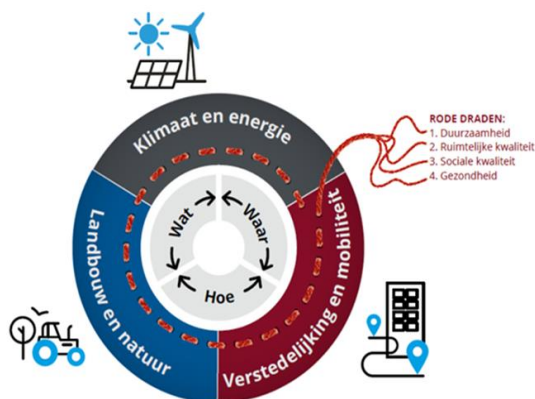


5 Hoe werken provincies aan een gezonde leefomgeving

Vrijwel alle provincies hebben ambities voor een gezonde en veilige leefomgeving, maar hebben die vrij algemeen omschreven. In enkele gevallen worden ambities geconcretiseerd en dat helpt ze te realiseren. Hiervoor kunnen provincies sturen vanuit verschillende rollen. Door alle rollen in te zetten kunnen provincies succesvol werken aan een gezonde leefomgeving.

A. Ambities en doelen

De provincies hebben de ambitie doorgaans algemeen omschreven als het streven naar 'een gezonde en veilige leefomgeving'. Door vrijwel alle provincies is deze algemene ambitie als rode draad, leidend principe of hoofd- of basisopgave opgenomen in de (ontwerp)omgevingsvisie.



Het uitvoeringsmodel bevat drie elementen: de grote uitdagingen, de vier rode draden en de duurzaamheidsfilosofie.

Een aantal provincies, zoals Groningen en Noord-Holland, heeft zich met het beleid tot nu toe voornamelijk gericht op gezondheidsbescherming. Maar in aanloop naar de omgevingswet en het opstellen van een omgevingsvisie, zijn de ambities voor een gezonde leefomgeving verbreed naar ook gezondheidsbevordering.

Hierdoor hebben alle provincies min of meer gelijklopende ambities geformuleerd voor een gezonde leefomgeving in koersdocumenten, omgevingsvisies of beleidsprogramma's, die grotendeels overeenkomen met de door het RIVM gehanteerde omschrijving. Kortgezegd luiden die als volgt.

Voor gezondheidsbescherming:
We streven naar een goede milieukwaliteit en een veilige en klimaatbestendige leefomgeving.

Voor gezondheidsbevordering:
We streven naar een omgeving die uitnodigt tot bewegen (fietsen, (hard)lopen, sporten), een uitnodigende groenblauwe ruimte heeft en voldoende mogelijkheden tot ontspannen en ontmoeten.

Een deel van de provincies heeft ook voor de sociale kwaliteit ambities geformuleerd:
We streven naar een inclusieve samenleving waarin iedereen meedoet en de sociale cohesie en veerkracht versterkt is.

Overijssel heeft een ambitie over gezondheidsverschillen opgenomen: het realiseren van een langer leven in goede gezondheid en verminderde gezondheidsverschillen van de inwoners van Overijssel.

Provincie Utrecht heeft de ambities voor een gezonde leefomgeving vertaald naar 6 hoofdprincipes die bij de ontwikkeling van een gezonde en veilige leefomgeving worden gehanteerd.

Provincies formuleren ambities voor verschillende aspecten van een gezonde leefomgeving, maar deze zijn vaak (nog) niet concreet gemaakt. Duidelijk wordt wel de richting aangegeven ("verbeteren", "versterken", "meer", "voldoende", "goede kwaliteit"), maar veelal worden geen concrete streefwaarden genoemd. Hierdoor is onduidelijk in hoeverre de ambities gerealiseerd kunnen worden



en is dat ook niet te volgen met bijvoorbeeld monitoring.

Gezondheidswinst van minimaal 50% in 2023 door betere luchtkwaliteit

Voor de luchtkwaliteit zijn wel concrete streefwaarden geformuleerd in het Schone Lucht Akkoord (SLA). In het SLA streven alle provincies samen met het Rijk en 90 gemeenten, door beperking van luchtverontreiniging van binnenlandse bronnen, naar een gezondheidswinst van minimaal 50% in 2030 ten opzichte van 2016. Bij de voortgangsmeting begin 2022 berekende het RIVM dat dit gehaald kan worden, op een aantal dichtbevolkte of industriële plekken na, mits wel alle plannen daadwerkelijk gerealiseerd worden.

Schone Lucht Akkoord (SLA)

In de uitvoeringsagenda 2021-2023 staat welke maatregelen, pilots en activiteiten de deelnemers aan het SLA uitvoeren. Provincies en gemeenten stellen op basis hiervan hun eigen decentrale uitvoeringsplannen vast. In het SLA wordt in 10 themagroepen gewerkt (o.a. verkeer, industrie, houtstook, binnenvaart, landbouw, participatie en hoogblootgestelde groepen en gevoelige groepen).

De streefwaarde voor gezondheidswinst in het SLA is gekoppeld aan de advieswaarden voor de luchtkwaliteit van de WHO uit 2005. In 2021 heeft de WHO deze aangescherpt. Deze lagere waarden worden in 2030 in grote gebieden nog niet gehaald. In kaart is gebracht welke aanvullende maatregelen nodig zouden zijn om dit wel te halen. Bekeken wordt welke haalbaar zijn. Die maatregelen moeten terecht komen in een nieuwe uitvoeringsagenda voor 2024-2030.

Als grote winst van drie jaar SLA wordt gezien, dat gezondheid nu echt centraal staat. Eerst was het halen van de wettelijke normen genoeg, nu gaat het over de gezondheid van de inwoners. Ook de gezamenlijkheid is een winstpunt, omdat er veel kennis, inzichten, voorbeelden en ook praktische documenten gedeeld worden.

Drie gezonde levensjaren er bij in 2030 voor iedere Brabander

In 2016 heeft de provincie samen met de gemeenten Breda, Eindhoven, Helmond, 's-Hertogenbosch en Tilburg, de drie Brabantse GGD's

**3 gezonde levensjaren
erbij voor iedere
Brabander in 2030**



en de drie Brabantse waterschappen, de alliantie 'De gezonde Brabander' (voorheen de Brabantse Health Deal) gesloten. In 2019 werd een gezamenlijke ambitie geformuleerd: drie gezonde levensjaren voor iedere Brabander erbij in 2030 (ten opzichte van 2016). Het gaat hier over drie extra levensjaren in goede gezondheid. Deze ambitie gaat uit van positieve gezondheid.

Deze ambitie wordt gemonitord met de Levensverwachting in als Goed Ervaren Gezondheid (LGEG). De LGEG wordt landelijk bijgehouden door het RIVM en berekend op basis van gegevens uit de vierjaarlijkse GGD Volwassenenmonitor.

Het is niet duidelijk of het doel 3 gezonde levensjaren er bij gehaald wordt, maar het geeft wel heel duidelijk richting. Het is een gezamenlijk doel en helpt om alle neuzen dezelfde kant op te krijgen. Het levert energie, alle partijen kunnen er aan bijdragen. En het vormt een afwegingskader voor beleidskeuzes bij ieder collegevoorstel.

Voor nieuwbouw streven naar de WHO-advieswaarden voor geluid

Provincie Utrecht heeft voor geluid ook streefwaarden op basis van WHO-advieswaarden opgesteld. Om de gezondheidsrisico's als gevolg van

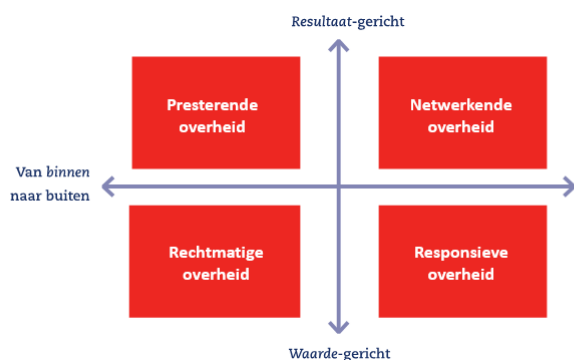


geluidbelasting te minimaliseren, streeft de provincie bij nieuwbouw naar het bereiken van de in 2018 gepubliceerde WHO-advieswaarden voor geluidbelasting. De WHO-advieswaarden zijn min of meer gelijk aan de standaardwaarden uit de Omgevingswet, maar lager dan de grenswaarden. De provincie gaat dit monitoren door gebruik te maken van de cumulatieve berekende geluidsbelasting door het RIVM en/of hinderbelevingscijfers van de GGD monitor.

Winst van deze concrete doelstelling is, dat ondanks dat het in eerste instantie niet haalbaar wordt geacht, partijen toch gedwongen worden om nader te kijken of en welke maatregelen mogelijk zijn om gezondheidseffecten te beperken.

B. Welke sturingsopties gebruiken de provincie

Op welke manier kan de provincie sturen om de geformuleerde ambities voor een gezonde leefomgeving te realiseren? Aan de hand van het model van de Nederlandse School voor Openbaar Bestuur (NSOB) kan onderscheid gemaakt worden in vier verschillende perspectieven. De provincie kan sturen vanuit een rechtmatige, presterende, netwerkende en een responsieve overheid. Daarbij wordt onderscheid gemaakt in twee variabelen. Ten eerste is dat de nadruk op concrete resultaten of op het borgen en behartigen van bepaalde waarden. Ten tweede kan sturing zowel van binnen (overheid) naar buiten (samenleving) als andersom gezien worden.



Naar: NSOB, *Effectief sturen met multi-level governance*, Geert Teisman, Martijn van der Steen, Andrea Frankowski, Bram van Vulpen, 2018.

> **Rechtmatige overheid:** toetsen, controleren, regels stellen, vergunningen, verordeningen, verplichtingen

Hier vallen de verplichte taken die de provincie heeft voor een gezonde leefomgeving onder.

De rol van rechtmatige overheid wordt van oudsher vooral ingezet voor gezondheidsbescherming. Maar

voor een betere milieukwaliteit onder grenswaarden en daarmee een verdere beperking van gezondheidseffecten en meer gezondheidswinst moet verder gegaan worden dan wat wettelijk verplicht is. Hiervoor zijn de andere rollen nodig.

> **Netwerkende overheid:** samenwerken met partners met gelijksoortige belangen.

Belangrijk bij gezondheidsbescherming voor meer gezondheidswinst, zoals bij het Schone Lucht Akkoord, maar ook bij grote gebiedsgerichte opgaven (ruimtelijke puzzel). Ook bij gezondheidsbevordering wordt deze rol ingezet door provincies die daar actief op willen sturen.

> **Responsieve overheid:** aansluiten op initiatieven van partners, deels passend binnen de doelen en kaders, subsidiëren, faciliteren, ondersteunen, kennisdelen.

Deze rol is vaker gericht op behoeften van gemeenten, bijvoorbeeld ondersteunen bij het verbeteren van de leefbaarheid in kleine kernen, bevorderen van een gezonde leefstijl en de aanpak van sociaaleconomische gezondheidsverschillen.

> **Presterende overheid:** eigen projecten realiseren.

Eigen provinciaal beleid. Autonome activiteiten gezondheidsbescherming en gezondheidsbevordering,

Provincies pakken alle rollen op

Om de ambities voor een gezonde en veilige leefomgeving te kunnen realiseren pakken



provincies, ook voor gezondheidsbescherming, alle rollen op. Vaak worden de verschillende rollen tegelijk ingezet, maar ligt de nadruk bij het ene

project meer op de ene en bij een ander project meer op een andere rol.



6 Ingrediënten voor een succesvolle aanpak

Om succesvol te werken aan het realiseren van de ambities voor een gezonde leefomgeving zijn met inzet van de verschillende rollen de volgende ingrediënten van belang.

Interne organisatie en integraal beleid

Integraal beleid, een duidelijk plan van aanpak met concrete doelstellingen en een centrale positie van gezondheid in de organisatie versnellen het werken aan een gezonde leefomgeving (presterende rol).

Inzetten van provinciale instrumenten

Vanuit wettelijke milieutaken worden voor gezondheidsbescherming provinciale instrumenten (verordening, vergunningverlening) ingezet. Deze instrumenten worden door provincies ook ingezet voor regulering van sommige 'bovenwettelijke maatregelen' om zo emissies verder te beperken of om de voorwaarden voor gezondheidsbevordering te vergroten (rechtmatige en presterende rol).

Koppelen aan grote opgaven en gebiedsgericht werken

Grote opgaven (woningbouw, klimaat, energietransitie) bieden kansen om het gebied gezond in te richten. Provincies grijpen die kansen door samen te werken (netwerkende rol), te faciliteren en kennis te delen (responsieve rol).

Samenwerken en faciliteren voor een gezonde leefomgeving

> Gezondheidsbescherming

Voor het streven naar een betere milieukwaliteit onder grenswaarden en daardoor minder gezondheidsrisico's hebben provincies vaak geen wettelijke bevoegdheden. Provincies pakken daarom steeds meer ook andere rollen op. Samengewerkt wordt vooral met gemeenten, maar ook met het rijk en andere organisaties voor een betere luchtkwaliteit (SLA) en vermindering van geluid, geur en pesticiden (netwerkende rol). Ook worden gemeenten en andere partijen ondersteund en gefaciliteerd met subsidies of handreikingen (netwerkende en responsieve rol).

> Gezondheidsbevordering

Voor gezondheidsbevordering zijn geen wettelijke bevoegdheden. Beleid op gezondheidsbevordering

wordt gevoerd door samen te werken met o.a. gemeenten, stedenbouwkundigen en natuur- en sportorganisaties. Gestimuleerd en gefaciliteerd (subsidies, handreikingen) wordt om de buitenruimte te vergroenen en uitnodigend te maken om te wandelen, fietsen en sporten (netwerkende en responsieve rol).

> Sociale leefomgeving

Een aantal provincies zet in op versterking van sociale cohesie, leefbaarheid of naoberschap in wijken en veerkracht van inwoners. Samengewerkt wordt met gemeenten, GGD'en, corporaties en netwerkorganisaties. Bewoners worden gefaciliteerd om, samen met de gemeente, hun omgeving leefbaarder te maken, de onderlinge verbondenheid en de zelfredzaamheid te vergroten (vooral responsieve rol).

> Citizen science

Citizen science wordt ingezet om bewustwording te vergroten, het gedrag te beïnvloeden en kennis van bewoners te gebruiken om knelpunten te signaleren en mogelijk op te lossen of het beleid beter te richten (vooral presterende rol).

Kennis ontwikkelen en delen

Provincies faciliteren onderzoek en zetten netwerken en platforms op om kennis te ontwikkelen en te delen om zo meer bij te kunnen dragen aan een gezonde leefomgeving (netwerkende, responsieve en presterende rol).

Monitoren

Door monitoring van milieukwaliteit en klachten of met gezondheidskaarten krijgen provincies signalen en worden hot- en cleanspots zichtbaar waar ze hun gebiedsgericht beleid op kunnen richten. Monitoring wordt ook gebruikt om de effecten van het gezondheidsbeleid vast te stellen (presterende rol).



7 De organisatie en integraal gezondheidsbeleid

Integraal beleid, met een duidelijk plan van aanpak, en een centrale positie van gezondheid in de organisatie versnellen het werken aan een gezonde leefomgeving.

Gedeputeerde met gezondheid in de portefeuille

Zeven provincies hebben een gedeputeerde die gezondheid of een gezonde leefomgeving in zijn of haar portefeuille heeft. Dit maakt het gezondheidsbeleid zichtbaarder, geeft het een centralere positie en bevordert integraal beleid. De kans dat gezondheid meegenomen wordt in ander beleid wordt nog groter als gezondheid in de portefeuille gecombineerd is met beleidsdomeinen die een duidelijke relatie hebben met een gezonde leefomgeving bijvoorbeeld landbouw (Noord-Brabant en Zuid-Holland), economie (Zuid-Holland), mobiliteit en luchtvaart (Noord-Holland) of wonen en binnenstedelijk bouwen (Utrecht).

Team gezondheid/gezonde leefomgeving

Verschillende provincies hebben een Team Gezondheid of Gezonde Leefomgeving. Dit helpt om expliciet aandacht te besteden aan een gezonde leefomgeving in het provinciaal beleid. Het Kernteam Gezondheid in Overijssel houdt zich specifiek bezig met het ontwikkelen van de Rode draad voor de omgevingsvisie, maar gaat dit nog verbreden. De provincies Groningen en Gelderland hebben het team ondergebracht bij de afdeling Milieu.

Provincies Noord-Brabant en Utrecht hebben een multidisciplinair team gezondheid/gezonde leefomgeving, dat beleidsdomein overstijgend is. Bij de teams zijn de doelstellingen voor gezondheid of een gezonde leefomgeving op strategisch en tactisch niveau belegd. Voor Utrecht zijn dit de in de omgevingsvisie benoemde 6 leidende principes. In Noord-Brabant gaat het om de in het Beleidskader Gezondheid geformuleerde gezondheidsdoelstelling (3 gezonde levensjaren er bij). Dit bevordert de inbreng van gezondheid in alle relevante beleidsprocessen en integraal beleid zowel intern als extern. Zo hebben de teams in Utrecht en Noord-Brabant in beeld gebracht welke effecten andere programma's hebben op gezondheid of een gezonde leefomgeving en welke

bijdragen deze kunnen leveren aan het halen van de doelstellingen.

> Team Gezondheid (Noord-Brabant)

Het team gezondheid is een klein team met een klein budget. Er zijn 9 inhoudelijke programma's van de provincie. Per programma zijn ambassadeurs benoemd die een schil vormen om het team Gezondheid heen. Het Team Gezondheid brengt partijen in- en extern met elkaar in contact. Het team wil de samenwerking versterken. Dit doet zij o.a. door kennissessies te organiseren. Speerpunt in 2023 is het versterken van de samenwerking met gemeenten, per thema en ook voor gebiedsontwikkelingen.

Het Team wil datagedreven werken en de grote hoeveelheid gegevens ordenen, ontsluiten en met elkaar verbinden zodat op basis daarvan gezamenlijk strategische beleidsbeslissingen genomen kunnen worden.

> Team Gezonde en Veilige Leefomgeving (Utrecht)

Het team adviseert intern en extern (gemeenten). Het team heeft ervoor gezorgd, dat gezondheid is verankerd in de Omgevingsvisie, in alle programma's en in beleidskeuzes. Het team levert daarvoor input, denkt mee in wat kiezen voor gezondheid betekent en wat er voor nodig is om het te realiseren. Nu is er steeds meer aandacht voor de uitvoering bij het ondersteunen van gemeenten bij beleid en gebiedsontwikkeling door het inzetten van kennis en instrumenten. Dan loop je tegen concrete problemen aan en moeten verschillende belangen afgewogen worden en ook de verschillende leidende principes kunnen botsen.

In de strategie staat, dat ontwikkelingen gezond en veilig moeten zijn. Dat vormt toch een stok achter de deur om opnieuw de locatiekeuze te overwegen en toch nog verder zoeken naar maatregelen die gezondheidseffecten beperken.



Langs de A12 bijvoorbeeld is ruimte voor gebiedsontwikkeling, maar vormen luchtkwaliteit en geluid een probleem.

Beleidsprogramma Gezonde Leefomgeving

Hoewel alle provincies ambities voor een gezonde leefomgeving opgenomen hebben in (voorlopers op) de omgevingsvisie ontbreekt het nogal eens aan duidelijkheid over hoe die ambities te realiseren zijn. Vier provincies hebben een beleidskader of beleidsprogramma Gezonde Leefomgeving: Noord-Holland, Zuid-Holland, Utrecht en Noord-Brabant. In dit beleidskader of -programma is wel een duidelijker plan van aanpak opgenomen, inclusief een programmabudget. Vooral het Utrechtse Programma Gezond en Veilig, dat de omgevingsvisie als basis heeft, besteed hier zeer uitgebreid aandacht aan. Noord-Brabant heeft dit meer ondergebracht in het aan het Beleidskader Gezondheid gekoppelde Uitvoeringsagenda gezondheid. Het helpt hierbij, dat zowel Utrecht als Noord-Brabant duidelijke en concretere doelstellingen hebben.

Een programma geeft ook mogelijkheden om integraal beleid te voeren. Zo hebben Utrecht in het Beleidsprogramma Gezond en Veilig en Noord-Brabant in het Beleidskader Gezondheid opgenomen dat alle programma's van de provincies beoordeeld worden op gezondheidseffecten en de bijdrage aan de doelstellingen.

Het voordeel van een programma Gezonde Leefomgeving is ook, dat de uitvoering gevolgd kan worden. Noord-Holland heeft in het Programma Gezonde Leefomgeving aangegeven een provincie Brede Basismonitor op te zetten waarin gezonde leefomgeving indicatoren worden opgenomen. Deze trend monitor en de uitvoering van het programma komen terug in de rapportage over de voortgang van het programma.

Van het Ontwikkelprogramma Gezond en Veilig Zuid-Holland verscheen december 2022 de tweede voortgangsrapportage met onder andere verslag van waaraan gewerkt is, wat de doelen en de eerste resultaten zijn, wat er van geleerd is en wat aanknopingspunten voor het vervolg zijn.

Concrete doelstellingen

In Hoofdstuk 5 is al aangegeven, dat het vastleggen van een concrete doelstelling helpt om de doelen te realiseren.

Een concrete doelstelling schept duidelijkheid en levert vaak een aanknopingspunt om nog eens goed te kijken naar een situatie om niet meteen het onderspit te delven als op andere thema's er duidelijk beleid of regelgeving is. Dan kan teruggevallen worden op een duidelijk en vastgelegd doel, waar ook aan voldaan moet worden.

Integraal beleid: koppelen aan (andere) beleidsdomeinen

Het beleid op een gezonde leefomgeving is impliciet of expliciet verspreid over verschillende beleidsdomeinen aanwezig. Hiervoor is een brede aanpak nodig en samenhang en afstemming van beleidsmaatregelen over verschillende domeinen heen.

> Provincie Utrecht heeft een instrument ontwikkeld, de Gezondheidsscan, om de effecten van andere visies of programma's op andere

Gezondheidsscan

Met de Gezondheidsscan nemen we vroegtijdig en op een systematische wijze het onderwerp gezond en veilig mee in de visies, programma's en plannen die een relatie hebben met het omgevingsbeleid van de provincie. Zo worden de keuzes die invloed hebben op het realiseren van een gezonde leefomgeving op structurele en gestructureerde wijze expliciet zichtbaar gemaakt in het ontwerpen van beleid, in de uitvoering van projecten en in de besluitvorming (Provincie Utrecht).

beleidsdomeinen op een gezonde en veilige leefomgeving inzichtelijk te maken. Met de Gezondheidsscan worden de keuzes, die daarop van invloed zijn, en meekoppelkansen expliciet zichtbaar in processen en bij besluitvorming.



Integreren van gezondheidsbeleid in de verschillende beleids- en gebiedsontwikkelingen waar de provincie op inzet, biedt betere mogelijkheden voor het realiseren van een gezonde leefomgeving dan losse projecten doen op een specifieke locatie of losstaand beleid maken gericht op een gezonde leefomgeving. De ervaring is dan dat in het beleid de integratieslag later in het proces alsnog gemaakt moet worden. Meteen gezondheid meenemen in de beleidsontwikkeling versnelt en zorgt voor een betere verankering in de uitvoering.

Geef geen instrument of afvinklijstje aan collega's om het onderwerp gezondheid mee te nemen, maar denk mee en adviseer. Zo ontstaat er steeds meer begrip wederzijds over wat er nodig is en waaraan voldaan moet worden. Het bevordert heel erg het integraal werken voor het beste resultaat.

> Noord-Brabant heeft in het Beleidskader Gezondheid opgenomen, dat statenbesluiten niet mogen leiden tot negatieve gezondheidseffecten. Daarnaast is bij de begrotingsprogramma's geïnventariseerd wat ze nu al bijdragen aan gezondheid en wat ze nog méér zouden kunnen bijdragen. De resultaten van deze inventarisatie zijn als basis gebruikt voor de Uitvoeringsagenda Gezondheid 2022-2023.

Gezondheid is ook impliciet en expliciet gekoppeld aan programma's op verschillende beleidsdomeinen.

Ruimte en Wonen

Noord-Brabant heeft in het Beleidskader Ruimte en Wonen opgenomen dat nieuwe woningen bij moeten dragen aan de opgaven voor gezondheid, mobiliteitstransitie, versterking van de voorzieningenstructuur, klimaatadaptatie en de energietransitie.

Groen

Om 'rode' en 'groene' ontwikkelingen in de provincie Utrecht in balans te houden, werkt de

provincie in het Programma Groen Groeit Mee (2020) aan de gecoördineerde ontwikkeling van gebieden en verbindingen met groen en water in en buiten het stedelijk gebied. Zo worden meerdere doelen bereikt: het bieden van ruimte voor bewegen en ontmoeten, het aanpassen aan een veranderend klimaat, en het beschermen van natuur.

Recreatie

Het Programma Recreatie en Toerisme (2021) van de provincie Utrecht zet in op aantrekkelijke toeristisch recreatieve routes en voorzieningen. De bereikbaarheid van deze gebieden te voet, per fiets of met het openbaar vervoer heeft daarbij nadrukkelijk de aandacht. Het programma stimuleert kwalitatief goede recreatiegebieden voor ontspanning nabij steden en dorpen en voldoende zwemwater voor bewegen en verkoeling op hete dagen. De inzet is dat iedereen mee kan doen met een aanbod voor inwoners van verschillende leeftijden en achtergronden voor bewegen en ontmoeten, het aanpassen aan een veranderend klimaat, en het beschermen van natuur.

Mobiliteit

Het Utrechtse Programma Mobiliteit heet nu "Duurzaam, gezond en veilig bereikbaar". Door het anders te benoemen, krijgt het een ander waardeoordeel mee, een positievere lading. In de

Taal doet veel.

Een snelfietsroute heet nu een doorfietsroute. Het is niet bedoeld voor racefietsen, maar voor iedereen die fietst en die makkelijk van de ene naar de andere plek wil komen. Langzaam verkeer heet steeds vaker actief verkeer. Het gaat om lopen en fietsen, dat is goed voor je gezondheid. Door het anders te benoemen kan het soms gemakkelijker meegenomen worden in het programma.

uitvoering ligt de focus nu op bevorderen van lopen, fietsen en OV-gebruik en onnodig autogebruik beperken. Dit bevordert de gezondheid, beperkt gezondheidseffecten en maakt mee-ontwikkelen van groen mogelijk (er is meer ruimte).



Sport

In de Beleidsagenda Gelderland Sport 2020-2023 gaat Actielijn 3 over “Gezonde inwoners in een gezonde leefomgeving”. Het doel van deze actielijn is het bevorderen van de gezondheid van de Gelderse inwoners door middel van sport, beweging en een gezonde leefomgeving onder andere door bij te dragen aan een meer sportieve inrichting van de leefomgeving.

Een ‘beweegvriendelijke’ buitenruimte die uitnodigt tot sport en bewegen heeft ook een

belangrijke plek in het Beleidskader Sport en Bewegen 2021-2025 van de provincie Utrecht. Daaraan wordt bijgedragen met onderzoek in fieldlabs, aandacht voor veiligheid op het fietspad, bovenlokale afstemming van voorzieningen, aansluiting van routes, en voldoende aanbod van sport- en beweegruimte in de openbare ruimte. Sportplekken moeten duurzaam zijn en sport moet voor iedereen bereikbaar en toegankelijk zijn.



8 Inzet van provinciale instrumenten voor een gezondere leefomgeving

Gezondheidsbescherming gaat om meer dan de basis op orde hebben en voldoen aan de wettelijke normen. Provinciale instrumenten, zoals de verordening en vergunningverlening, kunnen worden ingezet om nog verder te gaan dan wat wettelijk vereist is en de gezondheidsrisico's nog verder te beperken.

A. Verordening

De provinciale verordening kan ingezet worden voor gezondheidsbescherming door regulering van zogenoemde bovenwettelijke maatregelen, maar ook om invulling te geven aan het voorzorgprincipe. Ook voor gezondheidsbevordering kan de verordening ingezet worden.

Geitenstop en varend ontgassen

Om de emissies uit de scheepvaart te beperken hebben veel provincies een verbod op het varend ontgassen in de verordening opgenomen. Bij varend ontgassen verwijderen schepen resten van oude lading door lucht door de tanks te blazen en de dampen naar de buitenlucht uit te stoten.

Uit voorzorg hebben veel provincies een (tijdelijke) geitenstop opgenomen in de verordening, zolang de effecten van het houden van geiten op de volksgezondheid onduidelijk zijn.

Zeeland heeft in de verordening opgenomen, dat er geen nieuwe intensieve veehouderijen meer kunnen vestigen.

Beschermen van gevoelige bestemmingen

Noord-Holland overweegt richtlijnen te ontwikkelen voor gevoelige bestemmingen die dicht langs provinciale wegen liggen dan wel in de toekomst worden gesitueerd en die op te nemen in de verordening.

Dit sluit aan op het recent verschenen advies van het Schone Lucht Akkoord. Gemeenten die meedoen aan het Schone Lucht Akkoord moeten dit jaar aan de slag met lokaal beleid voor gevoelige functies. Daarin kunnen ze minimale

adviesafstanden tot bronnen vastleggen. De kern van het advies is: houd afstand tussen bronnen en gevoelige functies bij nieuwbouw of vestiging van gevoelige functies. En bij de locatiekeuze voor nieuwe bronnen of uitbreiding daarvan. Gevoelige functies zijn in ieder geval scholen, kinderopvang en woonzorgcentra voor ouderen. En bij voorkeur ook woningen. In het advies zijn de nieuwste inzichten en adviezen vanuit gezondheidsonderzoek opgenomen en concrete adviesafstanden voor drukke verkeerswegen en veehouderijen.

Groen groeit mee

In de Utrechtse verordening is opgenomen: Groen moet evenredig meegroeien met rood. Het is direct gekoppeld aan uitleglocaties. Bij een gebiedsontwikkeling moet de aanwezigheid van "rood" en "groen" in verhouding zijn. Er moet dus ook ruimte voor groen zijn in de omgeving en in het

De verordening werkt als stok achter de deur.

plangebied zelf. In de uitvoering ontstaan nu praktijkvoorbeelden. Steeds meer gemeenten krijgen hier mee te maken en niets doen kan niet, omdat het een regel in de verordening is.

B. Vergunningverlening

Met verscherpt vergunningbeleid bij industrie en veehouderijen lukt het ook om emissies te beperken. Om dit te stimuleren worden ook subsidies verstrekt.



Scherper vergunnen aan onderkant BBT

Bij het verlenen van nieuwe omgevingsvergunningen en bij het actualiseren van bestaande vergunningen moeten tenminste de Beste Beschikbare Technieken (BBT) worden toegepast om de emissies van luchtverontreinigende stoffen te beperken. Hierbij is een range voor de emissies vastgesteld, die gelden als BBT. Verschillende provincies, zoals Groningen, Zeeland en Drenthe, vergunnen zo dicht mogelijk aan de onderkant van deze BBT-range.

Gezondheid zwaarder meewegen bij vergunningverlening

Noord-Holland wil gezondheidsaspecten zwaarder mee laten wegen in de vergunningverlening en het toezicht en scherper gaan vergunnen. Daarbij zijn ze (deels) afhankelijk van met name de Europese Unie en Rijksoverheid. Ze zorgen ervoor dat er extra kennis op dit vlak wordt opgebouwd, zoeken de mogelijkheden op en starten waar nodig een lobby.

In Noord-Brabant is in samenwerking met de provincie, GGD, omgevingsdiensten en gemeenten het endotoxine toetsingsinstrument ontwikkeld. Endotoxinen zijn celwandresten van bacteriën, die zich aan stof binden en onder andere luchtwegklachten kunnen geven. Met dit toetsingsinstrument is in de gemeente Heeze-Leende een uitbreiding van een pluimveehouderij geweigerd.

“Vanuit gezondheidsmotieven heeft de gemeente geen vergunning afgegeven en dit heeft stand gehouden in de rechtbank.” (Renske Nijdam, GGD'en Brabant)

Er is ook een landelijk GGD-advies om binnen een straal van twee kilometer van een geitenhouderij geen activiteiten te ontplooiën voor kwetsbare doelgroepen zoals baby's, peuters en ouderen vanwege een verhoogde kans op longontsteking. Op basis van dat advies is in Gelderland een vergunning geweigerd voor een gastouderopvang binnen die straal. Ook dat hield stand voor de rechter.

Stimuleren vrijwillige bovenwettelijke maatregelen

Noord-Holland stimuleert industrie om bovenwettelijke (vrijwillige) maatregelen te realiseren ter verbetering van de luchtkwaliteit of het verminderen van geluid- en/of geuroverlast. Hiervoor is in 2022 een subsidieregeling ingesteld. Het subsidieplafond voor het realiseren van de maatregelen was voor 2022 €800.000,- en voor haalbaarheidsonderzoeken naar de maatregelen voor 2022 €200.000,-. De regeling is eind 2022 gesloten en de aanvragen worden beoordeeld. Vanaf 2023 stellen Gedeputeerde Staten een subsidieplafond en de periode waarbinnen de aanvragen kunnen worden ingediend, vast.



9 Koppelen van gezondheid aan grote opgaven en gebiedsgericht werken.

Grote opgaven, zoals woningbouw, klimaatadaptatie en energietransitie geven druk op de ruimte, de kwaliteit van de leefomgeving en de gezondheid, maar geven ook kansen om het gebied gezonder in te richten.

Provincies grijpen die kansen. Met gemeenten, stedenbouwkundigen, corporaties en andere partijen wordt samengewerkt om gezondheid te koppelen aan de grote opgaven. Om gemeenten te ondersteunen en te faciliteren worden afwegingskaders, inrichtingsprincipes, handreikingen en andere instrumenten ontwikkeld om een gezonde inrichting van de leefomgeving mogelijk te maken.

Grote opgaven

De provincies is door het Rijk gevraagd om de grote nationale opgaven en doelen (woningbouw, energie) ruimtelijk te vertalen, in te passen en te combineren met decentrale opgaven en de ruimtelijke puzzel te leggen. Naast de ruimtelijke regie per provincie zet het Rijk ook in op een gebiedsgerichte regie door NOVEX (Nationale Omgevingsvisie Extra)- gebieden aan te wijzen, die een andere bestemming krijgen of opnieuw worden ingericht. In deze gebieden is de ruimtelijke puzzel complex en moeten de verschillende nationale opgaven geprioriteerd worden om te komen tot de gewenste herbestemming en/of ingrijpende herinrichting met behoud of versterking van de ruimtelijke kwaliteit.

Kansen grijpen

Veel provincies signaleren, dat woningbouw en verdichting zorgt voor druk op gezondheid, door een toename van geluidhinder en afname van de luchtkwaliteit, maar tegelijkertijd ook kansen biedt voor gezondheidsbevordering.

Provincie Utrecht benoemt, dat compacte stedenbouw draagvlak creëert voor openbaar vervoer en lopen en fietsen en kansen voor collectieve voorzieningen en sociale contacten. Ook zorgt het dat er ruimte blijft voor onder andere groene ruimte en stiltegebieden elders in de provincie. Er is veel creativiteit en inventiviteit nodig om de verdichting zo te realiseren dat negatieve effecten van geluid, licht en emissies naar de lucht beperkt blijven. Vooral bij bouwprojecten op binnenstedelijke locaties en bij stations waar de milieubelasting al relatief hoog is. De ambitie van Utrecht is: behoud en versterking van de kwaliteit

van de woonomgeving; gevarieerd en met aandacht voor de openbare ruimte met groen en blauw en ruimte om te bewegen en laagdrempelige en goed bereikbare voorzieningen.

In Zeeland is fysieke veiligheid gezien de grote industriële clusters een belangrijk probleem. De provincie geeft aan, dat herbestemming en herstructureringsopgaven kansen bieden om de omgeving zo in te richten dat deze fysieke veiligheid wordt vergroot en gezond gedrag wordt bevorderd. De inrichting en ordening van de ruimte kan zorgen voor voldoende afstand tussen (kwetsbare) bewoners en risicobronnen, goede vluchtroutes, bereikbaarheid voor hulpverleners, maar ook bijdragen aan zelfredzaamheid en gezond gedrag (bewegen, ontmoeten, ontspannen, eten). Dit vraagt om nabijheid van functies en het veilig en aantrekkelijk en uitnodigend maken van de buitenruimte, ook voor ouderen en mensen met een beperking. Kansen zijn er ook voor natuurinclusief bouwen, ontwerpen en beheren, het vergroenen op gebouw-, wijk-, dorps- of stadsniveau en het versterken van de verbinding tussen stedelijk en landelijk gebied.

Noord-Brabant ziet bij verstedelijking enorme kansen liggen voor een gezondere leefomgeving in en rond de steden als klimaatadaptatie, water, natuur en mobiliteit de handen ineenslaan. Ook ligt er voor de steden een kans om de sociale cohesie te versterken door burgers te ondersteunen die een rol willen nemen in de inrichting en het beheer van groen.



Hooggevoelige groepen en hoogbelaste locaties

Provincie Utrecht ontwikkelt een handreiking, waarin een aanpak wordt beschreven voor de verlaging van de blootstelling van hooggevoelige groepen bij hoogbelaste locaties.

In het kader van SLA is er nu een pilot in Utrecht (gebied binnenstad t/m de A12) over hoogbelaste locaties en de mogelijke maatregelen.

Locatiekeuze

> De Provinciale Kwaliteitskaarten zijn een hulpmiddel van de provincie Utrecht om een locatie voor functies te kiezen met de mogelijkheid om een goede leefomgevingskwaliteit te realiseren. De Locatiebalans geeft inzicht in de eigenschappen en kwaliteiten van de locatie. In het verlengde van de locatiebalans worden ook de gezondheidseffecten van de milieubelasting op kaart gezet. Dat gebeurt met behulp van de Gezondheidseffectscreeningsmethode (GES-methode). Voor de thema's geluid, lucht, geur, externe veiligheid en straling brengt de provincie, op basis van de meest actuele informatie over de milieukwaliteit, de gezondheidseffecten in beeld met deze GES-methode.

> Een 15-minutenstad is zodanig ingericht dat de essentiële voorzieningen zich op maximaal 15 minuten lopen of fietsen van ieders woning bevinden. Zuid-Holland heeft een snelstudie gefaciliteerd waarin is bekeken in hoeverre de wijken in Zuid-Holland al beschouwd kunnen worden als 15-minuten wijken en welke locaties het meest geschikt zijn voor het bouwen van nieuwbouw, gelet op de nabijheid van voorzieningen en de bereikbaarheid met het openbaar vervoer. Vanuit het ontwikkelprogramma is meegedacht over het belang en de bereikbaarheid van (groen)voorzieningen voor de ervaren positieve gezondheid van inwoners in de 15-minutenstad.

Gezonde en veilige inrichtingsprincipes

Versillende provincies hebben ter ondersteuning van gemeenten handreikingen uitgebracht die kunnen helpen om de leefomgeving gezonder in te richten.

> De provincie Utrecht heeft een brochure uitgebracht 'Aanbevelingen en inrichtingsprincipes voor een gezonde leefomgeving', waarin de hoofdprincipes van de Omgevingsvisie zijn uitgewerkt in concrete adviezen en inrichtingsvoorstellen.

> De provincie Noord-Brabant heeft samen met de vijf grootste steden (Eindhoven, Breda, Tilburg, Den Bosch, Helmond) en PON-Telos een verkenning gedaan naar 'gezonde verstedelijking' (voorjaar 2021 tot zomer 2022). Gezondheidsbevordering in



ruimtelijk-economische ontwikkeling ontstaat niet vanzelf, maar vraagt om goede én structurele samenwerking tussen de domeinen milieu, ruimte, sociaal, gezondheid en economie. De verkenning naar gezonde verstedelijking was erop gericht om die samenwerking met behulp van concrete handelingsperspectieven, verhaallijnen, inrichtings- en ontwerpprincipes en een stappenplan te ondersteunen. Daarbij staat de provinciale ambitie van drie gezonde levensjaren erbij voor iedere Brabander in 2030 centraal.

> In Zeeland zijn door de Veiligheidsregio kernwaarden ontwikkeld voor een veilige fysieke leefomgeving, die kunnen behulpzaam zijn bij het inrichten van de woonomgeving en helpen deze woonomgeving veilig in te richten door middel van de ontwerpprincipes.

> Zuid-Holland werkt samen met gemeenten ontwerpprincipes uit voor de kwaliteit en kwantiteit van groenblauwe plekken.



Maptable: een digitale ontwerptafel met GIS applicaties

Om gemeenten te ondersteunen bij gebiedsontwikkeling heeft de provincie Utrecht een Maptable ontwikkeld.

De MAP-table brengt voor de thema's ecologie, geluid, luchtkwaliteit, externe veiligheid, geur, hitte, licht, mobiliteit en binnenkort bewegen en groen in beeld wat de huidige kwaliteit van een gebied of een plan is, waar deze door wordt beïnvloed en hoe



deze kan worden verbeterd. Het effect van verschillende ruimtelijke keuzes of maatregelen wordt direct zichtbaar, waardoor gezondheid en veiligheid kunnen worden geoptimaliseerd.

Eerder bood de provincie de Maptable actief aan iedere gemeente aan en gebeurde er weinig mee. Nu gemeenten zelf aan de slag zijn met de ruimtelijke inpassing, komen er vragen en biedt de provincie hetzelfde instrument ondersteunend aan. Nu wordt het wel gebruikt. De provincie kijkt nu hoe Maptable veel meer geschikt gemaakt kan worden voor hele gemeenten en voor regionale vraagstukken. Bekeken wordt welke indicatoren op dat schaalniveau belangrijk zijn. Hierop wordt samengewerkt met de gemeente Nieuwegein, die werken aan een sturingsmodel om effecten op de leefbaarheid mee te kunnen nemen bij ontwikkelingen.

Gezondheidsscan flexibel inzetten

Met de Gezondheidsscan brengt de provincie Utrecht niet alleen de effecten van alle visies en programma's intern in beeld, maar ondersteunt ze

ook gemeenten om de effecten van gebiedsontwikkelingen na te gaan.

De ervaring van de provincie is, dat alleen het stimuleren en faciliteren van gemeenten met het aanbieden van handreikingen en instrumenten onvoldoende werkt. Reden is, dat ze niet op een geschikt moment onder de aandacht worden gebracht en vaak te weinig zijn toegesneden op de opgave waar gemeenten op dat moment precies voor staan.

Een Gezondheidsscan die aansluit bij ontwikkelingen en flexibel is werkt beter is de ervaring. Ook zijn er goede ervaringen mee, dat nu een adviseur van het Team Gezond en Veilig meekomt, input levert en helpt bij de toepassing van het instrument.

Instrumenten komen vaak op het verkeerde moment of de gemeente staat er niet voor open. Meedenken met de gemeente levert vaak meer op. Maak de ondersteuning én de instrumenten flexibel en toegesneden op de opgave waar gemeenten op dat moment voor staan. Zo kan veel beter samen gezocht worden naar mogelijkheden en oplossingen.

Een succeservaring is, dat gemeente Veenendaal een afwegingskader voor projectontwikkelaars heeft vastgesteld, waarin het realiseren van een gezonde leefomgeving is verwerkt. Zowel met hun omgevingsvisie, waarin gezondheid is opgenomen, als in dit afwegingskader dat op die ambities gebaseerd is, is door het Team meegedacht met de gemeente.

Ook Bunnik, Kersenweide, is hier een voorbeeld van. De gemeente was bezig met een gebiedsvisie, het Team heeft aangeboden om daarnaar te kijken vanuit de invalshoek: gezonde en veilige leefomgeving. De input kwam dus op het moment van opstellen en werd één op één overgenomen door de gemeente in haar gebiedsvisie. De keuze die gemaakt is voor de ontwikkeling is vrijwel gelijk aan dat vanuit een gezonde en veilige leefomgeving geadviseerd is.



10 Samen werken aan en faciliteren voor een gezonde leefomgeving

Voor het streven naar een betere milieukwaliteit dan wettelijk vereist en daardoor verdere beperking van gezondheidsrisico's hebben provincies vaak geen wettelijke bevoegdheden. Deze ontbreken ook veelal bij gezondheidsbevordering of het verbeteren van de sociale leefomgeving. Provincies werken daarom samen met andere overheden, vooral met gemeenten, en partijen of ondersteunen en faciliteren met subsidies of handreikingen om de doelen voor een gezonde leefomgeving te halen. Samengewerkt wordt ook met burgers om hun kennis te gebruiken of om meer bewustwording en het gedrag te beïnvloeden (citizen science).

A. Gezondheidsbescherming

Schone Lucht Akkoord (SLA)

Door het Schone Lucht Akkoord wordt de aanpak van luchtverontreiniging versneld. Zo hebben verschillende provincies hun doelen voor de luchtkwaliteit bijgesteld. Het Schone Lucht Akkoord (SLA) gaat uit van het behalen van de WHO-advieswaarden per 2030. Noord-Holland geeft aan, dat nu waar mogelijk gestreefd wordt naar het versneld behalen van WHO-advieswaarden in dat jaar, terwijl de Omgevingsvisie van Noord-Holland nog uitging van 2050.

Provincie en gemeenten nemen samen maatregelen op in een Regionale Uitvoeringsagenda Gezonde Lucht, zoals schoon openbaar vervoer, meer mogelijkheden om te fietsen en adequate vergunningverlening, toezicht en handhaving (Utrecht). Ook is er binnen SLA-verband onderzoek van acties en instrumenten om de emissies van houtrook en de overlast te beperken. Speciale aandacht gaat daarbij uit naar de handhaving van overlastsituaties en het creëren van een gezondere leefomgeving voor gevoelige groepen.

Afbouw gebruik pesticiden: stimuleren en faciliteren

De provincie Fryslân heeft een plan van aanpak opgesteld om te stimuleren dat er minder pesticiden (bestrijdingsmiddelen) worden gebruikt. Ondanks dat veel middelen wettelijk zijn toegestaan, bedreigen sommige de kwaliteit van het water, de bodem en de lucht en de planten en dieren die hierin leven. Er zijn daarnaast steeds vaker vraagtekens bij de negatieve effecten van pesticiden op de gezondheid van mensen. De provincie werkt samen met andere overheden, particulieren, het bedrijfsleven,

(groot)grondbezitters en de land- en tuinbouwsector. Ze richt zich daarbij op voorlichten, stimuleren en faciliteren. Op die manier hoopt de provincie samen zoveel mogelijk te bereiken en het gebruik van pesticiden in de provincie in 2030 tot een minimum te hebben beperkt. Op naar een schone en gezonde leefomgeving!

Het gaat onder andere om bewustwordingscampagnes bij inwoners en bedrijven, test- en experimenteerruimte voor nieuwe technieken en alternatieve middelen voor boeren en lobby voor goedkeuring van alternatieve bestrijdingsmiddelen. Daarnaast is het doel om in 2030 geen pesticiden meer te gebruiken op de provinciale akkerbouwpercelen (zo'n 40 hectare). Alle maatregelen worden in 2023 opgestart. Na twee jaar is er een evaluatiemoment en besluit de provincie over een vervolg tot en met 2030. Voor het uitvoeren van het plan van aanpak is circa €700.000 euro beschikbaar.

Afwegingsmethodiek voor verschillende milieufactoren

Noord-Holland gaat naar de totale omgevingskwaliteit kijken om verschillende omgevingsfactoren (luchtverontreiniging, geluidsoverlast én geuroverlast) tegen elkaar af te kunnen wegen en verbetermogelijkheden te kunnen identificeren. Dit kan door te kijken naar de afzonderlijke bronnen, maar ook naar compensatie op andere milieuaspecten of omgevingsaspecten, zodat de totale omgevingskwaliteit verbetert. Hiervoor bestaat nog geen algemeen erkende maatstaf, maar er is wel eerder mee geëxperimenteerd. De provincie gaat kijken of deze maatstaf met de ervaringen die daarmee zijn opgedaan, kan worden omgezet naar een maatstaf



die toepasbaar is bij het maken van beleidsafwegingen. Daarbij zal een onderscheid worden gemaakt tussen nieuwe ontwikkelingen en bestaande situaties.

De provincie wil ook aspecten als piekoverlast en gebiedsgerichte kenmerken (bijvoorbeeld de aanwezigheid van kwetsbare/gevoelige objecten) meenemen. Zeker bij geur en geluid kan piekoverlast gezondheidsrelevant zijn, vanwege de stress die dit veroorzaakt. Om die reden is het analyseren van hinderklachten een belangrijk onderdeel van deze methode. Gemeenten worden betrokken bij de uitwerking van de methodiek.

Normen stellen voor de stapeling van geluid in samenwerkingsovereenkomst

De provincie Groningen wil grenzen stellen aan de cumulatie van geluidhinder. Als er meer geluidbronnen zijn is er een opeenstapeling (cumulatie) van geluid, maar daar is geen norm



voor. Normen voor geluid zijn er alleen voor één bedrijf of voor één windturbine. In een samenwerkingsovereenkomst tussen provincie, de gemeenten Delfzijl en 't Hogeland en Groningen Seaports is eerder afgesproken in het gebied Eemsmond-Delfzijl de norm voor één windturbine voor het hele windpark te laten gelden. Ook is afgesproken om in dat gebied een grens te stellen aan de cumulatieve geluidsbelasting van meerdere geluidbronnen.

Nu wil de provincie Groningen voor een nog nader aantal te bepalen gebieden in de provincie op dezelfde wijze een cumulatieve geluidnorm vaststellen.

Agenda Geluid opstellen samen met partners

De provincie Utrecht streeft er naar om voor nieuwbouw in 2030 te voldoen aan de WHO-advieswaarden en bij bestaande woningen de geluidbelasting terug te brengen tot 60 dB. Hiervoor heeft de provincie samen met partners een Agenda Geluid opgesteld. In de Agenda Geluid zijn en worden door gemeenten aangedragen projecten opgenomen, waarin de provincie samenwerkt met één of meestal meer gemeenten en andere partners. In de projecten zijn doelen en mogelijke maatregelen opgenomen. Maatregelen kunnen variëren, afhankelijk van de specifieke omstandigheden, van het kiezen van de juiste locatie tot maatregelen in het ontwerp, zoals situering van de ruimtes in gebouwen en van de gebouwen zelf, verkeersmaatregelen en groen in de buitenruimte.

Bij bestaande situaties langs provinciale wegen worden, mits doelmatig, bron- of overdrachts- en eventueel gevelmaatregelen getroffen. Bij deze laatste worden bewoners geattendeerd op de mogelijkheid om gelijktijdig warmte-isolatiemaatregelen te treffen.

Samenwerken in een Luwte Akkoord?

Zuid-Holland onderzoekt de mogelijkheid om een "Luwte Akkoord" op te zetten, analoog aan het Schone Lucht Akkoord. Samen met het Rijk, provincies en gemeenten met een duidelijke doelstelling werken aan het beperken van de geluidbelasting.

Meer sturen op de hinder van geluid en geur

> Hinderapp (leefomgevingsapp)

De Hinderapp is een uitgave van de Provincie Groningen, de OmgevingsDienst Groningen en de



gemeenten Eemsdelta en Het Hogeland. Iedereen kan hier de actuele kaart met de meldingen van geur- of geluidshinder inzien. En de inwoners van



deze gemeenten kunnen een melding of milieuklacht indienen. Als de melding een milieuklacht is, dan worden inwoners die de klacht hebben gemeld via de Hinderapp op de hoogte gehouden.

Het succes komt voort uit een paar aspecten: Alle belangen zijn meegenomen al tijdens de ontwikkelfase. Ook uit eerdere projecten weet de provincie Groningen dat het belangrijk is om van onderaf behoeftes te inventariseren en daarop te ontwikkelen. Gebruikers melden niet alleen in de app maar kunnen binnenkort zelf meten; het activeert inwoners dus.

De data zijn openbaar. Je moet wel inwoner van een van de deelnemende gemeenten zijn om in de app actief te kunnen zijn. Binnenkort sluiten meer gemeenten aan, kunnen ook klachten over houtstook gemeld worden en worden fijn stofmeters bij burgers en van een meetstation in beeld gebracht. <https://www.hinderapp.nl/>

> Zuid-Holland kijkt niet alleen naar de geluidbelasting (in aantal decibellen), maar ook steeds meer naar de subjectieve beleving van inwoners en probeert daar op te sturen. Er lijkt een flinke discrepantie te zijn in de berekende en de ervaren hinder van geluid rond een provinciale weg. Er is daarom een Toekomstagenda-onderzoek gedaan naar hinderbeleving en het gesprek met de burger. In verschillende projecten wordt nu gekeken naar ervaringen van burgers. Met apps wordt de geluidbeleving beter in kaart gebracht. Wetenschappers hebben deskresearch gedaan. Vervolgens wordt gekeken of aanvullende maatregelen mogelijk zijn.

> Zeeland probeert meer te sturen op de beleving van geur. Uit een recent milieuhinderonderzoek in Sas van Gent bleek dat toch sprake kan zijn van onaanvaardbare hinder bij inwoners, ook als een geurpanelonderzoek het tegendeel heeft uitgewezen. Daarom voegt de provincie bij het 4-jaarlijkse milieuhinderonderzoek van de GGD enkele specifieke vragen toe over geur in enkele relevante gebieden waar inwoners geurklachten hebben. Omgevingsdiensten onderzoeken bij hinder actief naar de oorzaak en mogelijkheden van

mitigerende maatregelen. In uitzonderlijke situaties volgt verscherpt toezicht en handhaving en eventueel regulering via aanvullende maatregelen op BBT.

Hinder beperken of compenseren in koppelingsgebieden

In Zeeland werkt het Team Milieu samen met vijf gemeenten (Borsele, Vlissingen, Terneuzen, Zelzate en Gent), de Provincie Oost-Vlaanderen, een lokaal gezondheidsoverleg en de GGD-Zeeland aan een project om de verbinding tussen landelijk en stedelijk gebied (koppelingsgebieden) te verbeteren. Vlaanderen heeft hier al concrete voorbeelden van. Het gaat erom om te kijken hoe de zones tussen industrie en woningen zodanig ingericht kunnen worden dat het een ruimte wordt voor recreatie en natuur, waarbij de ervaren overlast/hinder van die bedrijven voor de omliggende woningen afneemt of waarbij de hinder/overlast wordt gecompenseerd door positieve elementen, waardoor het welbevinden / de leefbaarheid toeneemt.

Daarnaast inventariseert men binnen deze pilot welke instrumenten aan weerszijden van de grens gebruikt worden om gezondheid en beleving te meten, welke acties er al gepland zijn voor verbetering hiervan, met als doel te komen tot een gezamenlijk gezondheidsactieplan voor het North Seaport District.

Stop onnodige verlichting

Duisternis is een kernkwaliteit van Zeeland en er zijn Duisternisgebieden aangewezen. Deze gebieden vallen veelal samen met de Natura 2000-gebieden en stiltegebieden. Om duisternis als kernkwaliteit te behouden, zijn maatregelen nodig. Naar aanleiding van de motie Stop onnodige verlichting (2021) onderzoekt de Provincie welke mogelijkheden er zijn om lichthinder terug te dringen en zo duisternis te bevorderen. Op basis hiervan wordt samen met betrokken partijen, gemeenten, bedrijven en inwoners, een plan gemaakt om onnodige nachtelijke verlichting in Zeeland terug te dringen. De Provincie Zeeland neemt in elk geval maatregelen om de lichthinder (en het energiegebruik) door openbare verlichting langs provinciale wegen te verminderen. Daarbij wordt rekening gehouden met de sociale en



verkeersveiligheid. In vergunningen voor bedrijven en instellingen waarvoor de provincie bevoegd gezag is, worden zo nodig voorschriften opgenomen voor de lichttuitstoot, bijvoorbeeld via een verlichtingsplan en er op toe te zien of de beste beschikbare technieken om lichthinder te voorkomen worden toegepast. Onderzoek wordt gedaan om te zien hoe de voorschriften aangescherpt kunnen worden om de lichthinder te verminderen. Concentratie van bedrijven met lichthinder moet nieuwe lichthinder voorkomen.

Energietransitie en Laagfrequent Geluid (LFG): overlast beperken

Industriële bedrijven zijn bekende bronnen van laagfrequent geluid. Onder andere door de energietransitie komen er meer en andere bronnen van laagfrequent geluid bij, zoals windturbines en warmtepompen. Ook airconditioners en spoorwegen kunnen bronnen van laagfrequent geluid zijn. Omdat er nog weinig (wettelijke) richtlijnen zijn, onderzoekt de provincie Zeeland wat in Zeeland de voornaamste bronnen zijn. Vervolgens worden met gemeenten afspraken gemaakt over hoe LFG-bronnen te voorkomen of te verminderen en hoe om te gaan met klachten.

Gevolgen van klimaatverandering: risico's en maatregelen onderzoeken

Door klimaatverandering kunnen vitale en kwetsbare functies een groter risico lopen op uitval. De provincie Utrecht brengt samen met het Rijk, de veiligheidsregio en andere partners de risico's in beeld en onderzoekt maatregelen.

Geurproblemen samen met gemeenten aanpakken

De werkgroep geur van het Interprovinciaal Overleg (IPO) werkt aan een Handreiking Geurbeleid onder de Omgevingswet. Onderdeel van die handreiking vormen oplossingen voor veel voorkomende knelpunten in bepaalde casussen. Ook moet duidelijk worden in welke gevallen de provincie een rol heeft en zo ja welke.

> De provincie Utrecht ondersteunt gemeenten bij het opstellen van hun geurbeleid met behulp van het Interim Basiskader Geur. De provincie hoopt daarmee ook bij te dragen aan een zekere mate van uniformiteit in het lokale geurbeleid. Nieuwe

inzichten uit het IPO-traject worden gebruikt in het nieuwe Basiskader Geur dat de opvolger wordt van het huidige Interimkader.

> De provincie Zeeland werkt samen met de Zeeuwse gemeenten aan een actualisatie van het geurbeleid. Het doel is om te komen tot een nieuw en eenduidig geurbeleid dat voor heel Zeeland geldt en waarbij vergelijkbare situaties op een vergelijkbare manier worden beoordeeld. Hierbij zullen zij ook gebruik maken van de nieuwe in IPO-verband ontwikkelde Handreiking Geur.

Fietshelm voor ouderen faciliteren

Fietsen is gezond en houdt jong. Het is goed als mensen dit tot op hoge(re) leeftijd kunnen blijven doen. Belangrijk is wel dat fietsers, en zeker oudere fietsers, zich bewust zijn van de risico's en de mogelijkheden om die te verminderen. Het aantal oudere fietsers dat na een ongeval met ernstig letsel op de spoedeisende hulp terecht komt, neemt toe. In een kwart van de gevallen gaat dit om hersenletsel. Het gebruik van een fietshelm vermindert de kans op hersenletsel met een derde. Dat is dus substantieel. Toch draagt maar zo'n 2% van de fietsers een helm. Om het gebruik van fietshelmen te stimuleren, lanceerde de Stichting Bevordering Verkeerseducatie (SBV) op 14 oktober 2022 een kortingsactie. Friezen van 55 jaar en ouder kregen 25 euro korting op de aanschaf van een goedgekeurde fietshelm. Op 7 november hadden



1600 Friezen van de actie gebruik gemaakt. Hiermee was het beschikbare budget van 40.000 euro op en eindigde de kortingsactie. De actie was mogelijk door subsidie van de provincie Fryslân.



B. Gezondheidsbevordering

Voor gezondheidsbevordering zijn geen wettelijke bevoegdheden. Beleid op gezondheidsbevordering wordt gevoerd door samen te werken met o.a. gemeenten, stedenbouwkundigen en natuur- en sportorganisaties. Gestimuleerd en gefaciliteerd (subsidies, handreikingen) wordt om de buitenruimte te vergroenen en uitnodigend te maken om te wandelen, fietsen en sporten.

Stimuleren om te fietsen

Veel provincies werken samen met gemeenten om het fietsen te stimuleren. Het is goed voor de gezondheid, voor de luchtkwaliteit en ook voor de druk op het wegennet. Het stimuleren van fietsen gebeurt direct vanuit het streven naar een gezonde leefomgeving of indirect via het mobiliteitsbeleid, maar ook het recreatie- en natuurbeleid.

> Provincie Utrecht heeft in de omgevingsvisie als doelstelling opgenomen, dat in 2030 alle belangrijke werklocaties, middelbare scholen en knooppunten veilig, comfortabel en snel bereikbaar per fiets zijn en de eerste zeven snelfietsroutes zijn gerealiseerd. In 2050 moet de schaalessprong Fiets zijn gerealiseerd met een hoogwaardig netwerk van snelfiets- en doorfietsroutes. In de Regionale Uitvoeringsagenda Gezonde Lucht nemen de provincie en Utrechtse gemeenten maatregelen hiervoor op, zoals het creëren van meer mogelijkheden om te fietsen.

> Drenthe is dé fietsersprovincie bij uitstek. De provincie stimuleert fietsen als een gezond en duurzaam alternatief. De provincie zet in op een compleet netwerk van (boven)regionale fietsverbindingen, inclusief voorzieningen, dat aansluit bij het gebruik. Zo wijzen ze binnen het hoofdfietsnetwerk doorfietsroutes aan. Dit zijn verbindingen die comfortabel en herkenbaar worden ingericht om het gebruik van de fiets tussen economische kernen te stimuleren. Het beleid is verder uitgewerkt in het Uitvoeringsprogramma Fiets Drenthe.

Actief zijn in de natuur ondersteunt een goede gezondheid en welbevinden. De mogelijkheden om van de Drentse natuur te genieten zijn groot. Samen met gemeenten, Recreatieschap Drenthe, Landschapsbeheer Drenthe en terrein behorende organisaties en eigenaren bekijkt de provincie hoe het bestaande fiets- en wandelnetwerk in de

natuurterreinen in stand gehouden kan worden en waar mogelijk de toegankelijkheid van het landschap verbeterd kan worden, met respect voor de aanwezige natuurwaarden.

> Provincie Gelderland wil gemeenten stimuleren om fiets- en wandelpaden aan te leggen zodat hun inwoners dagelijks in de nabijheid van hun woning kunnen fietsen en wandelen (en zo eenvoudig 10.000 stappen per dag kunnen zetten). De provincie wil fietsen ook stimuleren om bij te dragen aan schonere mobiliteit en minder drukte op het stedelijke wegennet. Daarom heeft Gelderland als doel dat 35% van alle verplaatsingen in 2030 met de fiets gebeurt. De provincie heeft verschillende initiatieven genomen om fietsen te stimuleren. Zo is inzet op de fiets een onderdeel van de aanpak Slimme Mobiliteit, die gericht is op duurzamer reisgedrag. Ook wordt via communicatie en programma's gericht op verkeersveiligheid ingezet op een beter fietsklimaat. De Rekenkamer Oost Nederland becijferde dat de provincie via subsidies aan gemeenten in zeven jaar €65 miljoen geïnvesteerd heeft in de aanleg van hoogwaardige fietsroutes. Hoewel het doel van 35% fietsverplaatsingen nog niet in zicht is, is het aantal fietsers op de hoogwaardige routes duidelijk toegenomen.

> De provincie Limburg stimuleert het (elektrisch) fietsen, ook over langere afstanden als alternatief voor gemotoriseerd vervoer stimuleren. Dit dient niet alleen de doorstroming of duurzaamheid, maar draagt ook bij aan de gezondheid en het verbinden van regio's, steden en dorpen (ook over de grens).

> Met het Innovatie Programma Active Living (IPAL) stimuleren de Radboud Universiteit samen met 6 provincies (Overijssel, Gelderland, Noord-Brabant, Utrecht, Noord-Holland, Zuid-Holland) en



3 ministeries (VWS, IenW, BZK) bewegen in een gezonde, beweegvriendelijke leefomgeving. Doel van dit innovatieprogramma is het ontwerpen, uitvoeren, testen en monitoren van concrete interventies in gedrag en leefomgeving op het niveau van de wijk, de stad en de regio. Deze interventies zijn gericht op het stimuleren van

lopen, fietsen en andere vormen van actief bewegen in een gezonde leefomgeving. Een van de drie cases waarvan de effecten op gezondheid worden gemeten zijn: het fietsstimuleringsprogramma voor jongeren van het provinciale programma Multimodale bereikbaarheid.

Inspiraties voor een uitnodigende buitenruimte

Provincies ondersteunen gemeenten bij het inrichten van een buitenruimte die uitnodigt tot gezond gedrag met behulp van inspiratieboeken.

> Het boek Buitenkansen

Het boek Buitenkansen laat zien hoe een andere inrichting van de omgeving kan verleiden tot gezond



gedrag. Het boek is samengesteld door stedenbouwkundigbureau Urhahn in opdracht van en samen met gemeente Apeldoorn en provincie Gelderland. Aan de hand van praktische voorbeelden uit Apeldoorn en de rest van Gelderland laat Buitenkansen zien wat wél werkt. De voorbeelden zijn verdeeld over 6 thema's: Natuur de stad in, Wandelen en fietsen bepalen het tempo, De straat als speeltuin, Het dorpse in de wijk, Buitenkunst en De stad als sportschool. Deze voorbeelden zijn toepasbaar in alle Nederlandse gemeenten. Buitenkansen laat zien hoe we alledaags Nederland nét iets uitnodigender kunnen maken. Het laat niet alleen de iconische, fotogenieke projecten zien, maar zoomt ook in op gewone woonwijken, normale bedrijventerreinen en rafelige stadsranden. Onze dagelijkse leefomgeving. Buitenkansen laat zien dat er zoveel

meer mogelijk is dan het plaatsen van wat bomen, wipkippen en bankjes.

<https://www.urhahn.com/boek-buitenkansen-voor-een-uitnodigende-buitenruimte/>

> De omgeving als leefstijlcoach

In een serie van drie inspiratieboekjes over de inrichting van de leefomgeving liet de provincie Zuid-Holland een boekje verschijnen over de omgeving en gezondheid. Hierin staat dat de leefomgeving kan uitnodigen tot gezond gedrag. Het boekje bevat bijdragen van verschillende partners, bijvoorbeeld van de GGD over haar kernwaarden, positieve gezondheid, lopen en spelen. Ook staan er in het boekje mooie voorbeelden van hoe een gezonde stad eruit kan zien.

Stimuleren van sporten in de openbare ruimte

Provincies dragen bij aan het realiseren van een sportvriendelijke buitenruimte door te subsidiëren.

> Subsidie 3x3 Basketbalplein Hoe krijgen we kinderen, tieners en volwassenen naar buiten en met elkaar in beweging? Provincie Gelderland biedt in samenwerking met de Stichting 3x3 Unites en de Nederlandse Basketball Bond een aantrekkelijke subsidieregeling voor een 3x3 basketbalplein. Het subsidiebedrag bedraagt €15.000 per plein. Dit is inclusief een 3X3 Leader Course waarbij 12 jongeren uit de buurt opgeleid worden tot 3X3 Leader. Na hun opleiding gaan zij aan de slag met het activeren en verbinden van de buurt rondom het plein. De subsidie wordt met € 1.500 verhoogd wanneer er ook andere sporten gebruik kunnen maken van het plein. Het 3x3 basketbalplein moet publiek toegankelijk zijn, dus ook voor mensen met een beperking. Er moet een programmering zijn voor tenminste drie jaar en ook



activiteiten bevatten die specifiek gericht zijn op mensen met een lage sociaaleconomische status. Voor de subsidie, die tot eind 2023 open is, is een totaalbedrag van € 120.000 beschikbaar.



Stimuleren van Groen en Blauw

Verschillende provincies stimuleren het vergroenen van steden en schoolpleinen. Dat is goed voor de gezondheid en voor klimaatadaptatie en de natuur.

> Provincie Noord-Brabant werkte samen met waterschappen en andere partners mee aan het Schoolplein van de Toekomst. Zij legden kennis, kunde en geld bij elkaar voor de ontwikkeling van groene, klimaatadaptieve schoolpleinen. Leerlingen, leraren, ouders, omwonenden, gemeenten en bedrijfsleven gingen samen aan de slag. Ruim 250 Brabantse schoolpleinen werden vergroend. Noord-Brabant heeft in de Uitvoeringsagenda Gezondheid opgenomen om vijftig extra groene schoolpleinen aan te leggen.

> Schoolpleinenrevolutie

Met de schoolpleinenrevolutie bouwt provincie Zuid-Holland aan een netwerk, dat zich samen inzet om meer schoolpleinen in Zuid-Holland te transformeren tot groenblauwe schoolpleinen. Het doel is om met een coalitie van verschillende organisaties voor 2030 575 Zuid-Hollandse schoolpleinen te vergroenen. Dat is de helft van alle basisscholen in de provincie. Tijdens de Schoolpleinentop in oktober 2022 is



bekendgemaakt dat de provincie een subsidieregeling opent waarmee bijgedragen wordt aan het kwalitatief groenblauw inrichten van het schoolplein van acht scholen. De focus gaat daarbij uit naar versteende, lage SES-wijken, waarin een groenblauw schoolplein hard nodig is en dus een grote impact kan hebben.

De provincie neemt deel aan een netwerk van betrokken gemeentes en waterschappen die kennis uitwisselen rond dit thema en samen de website www.groenblauweschoolpleinen.nl onderhouden.

Wat heeft de provincie geleerd van de schoolpleinenrevolutie?

- Het is de kunst om kennis en energie van alle partners bij elkaar te krijgen om een sterke beweging te bouwen en niet afzonderlijk het wiel uit te vinden. Een doel van 575 schoolpleinen kan verbindend zijn.
- Door specifiek te focussen op versteende wijken, ontwikkelen we oog voor de vraagstukken en ondersteuningsbehoefte in deze omgevingen. Dit helpt niet alleen bij het vergroenen van schoolpleinen maar ook om effectiever aan de slag te kunnen in dit type omgeving.
- Het verbinden van opgaven kan leiden tot het koppelen van fondsen: een schoolplein kan bijvoorbeeld een waterbergende functie hebben, die voor de waterschappen interessant is. Ook vanuit de opgaven Bewegvriendelijke Leefomgeving, Klimaatadaptatie en Natuur in de stad kunnen fondsen ter beschikking komen.



> Zuid-Holland heeft een droom, dat in 2040 de Zuid-Hollandse steden de groenste en gezondste steden van de wereld zijn. Dit draagt bij aan positieve gezondheid, dringt leefstijlgerelateerde aandoeningen zoals obesitas terug. De groene buitenruimte nodigt uit tot ontmoeting en beweging en zorgt voor schaduw, verkoeling en een afname van de hoeveelheid ervaren stress. Zo is de groene stad onderdeel van de droom van de Blue Zone. De provincie werkt met de Groene Cirkel Groene Gezonde Stad aan een coalitie van partijen op zowel het terrein van groen als van gezondheid. Deelnemende organisaties zijn onder andere het ministerie van LNV, Naturalis Biodiversity Center, NL Greenlabel, Wageningen University & Research, de gemeenten Dordrecht, Alphen aan de Rijn, Rotterdam, Dordrecht en Leiden, Staatsbosbeheer,

IVN Natuureducatie, Alles is Gezondheid en de GGD'en. Deze organisaties leveren ook ambassadeurs. Met deze coalitie organiseert de provincie verschillende netwerkbijeenkomsten waarin ze samen werken aan de droom door te leren van concrete projecten.

Wat is geleerd?

Door kennisvragen te verbinden aan projecten op concrete locaties, wordt steeds meer geleerd over de praktische uitvoering van vergroening in het stedelijk gebied.

Deze lessen worden meegenomen in vervolgprijzen en bij kennisdeling met de coalitie. Hierdoor wordt vergroening een standaardonderdeel van het ontwikkelen van het stedelijk gebied.

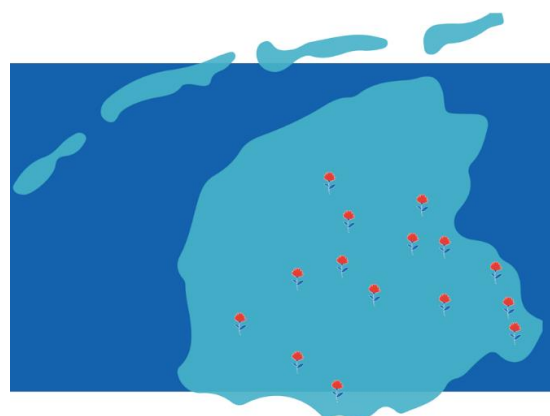
C. Leefbaarheid, sociale cohesie en veerkracht

Een aantal provincies zet, vaak vanuit de Sociale Agenda, in op versterking van sociale cohesie, leefbaarheid of naoberschap in wijken en veerkracht van inwoners. Samengewerkt wordt met gemeenten, GGD'en, corporaties en netwerkorganisaties. Bewoners worden gefaciliteerd om, samen met de gemeente, hun omgeving leefbaarder te maken, de onderlinge verbondenheid en de zelfredzaamheid te vergroten. Doel kan ook zijn om gezondheidsachterstanden tegen te gaan.

Blue zones en positieve gezondheid

> Bloeizones in Friesland

Een Blue zone is een gebied waar mensen bovengemiddeld gezond en vitaal oud worden, onder meer door onderlinge verbondenheid. Verkend is of elementen uit de 'Blue zone' aanpak passen bij Fryslân en kunnen helpen om knelpunten op het gebied van (ervaren) gezondheid en onderlinge verbondenheid te verminderen. Hier zijn de Friese Bloeizones uit voort gekomen. Plekken waar zaken als gezonde voeding en een actieve leefstijl een belangrijke rol spelen, maar ook sociale aspecten zoals het actief onderdeel uitmaken van een gemeenschap en zingeving essentieel zijn. Ieder



dorp en iedere wijk kan een Bloeizone worden, wanneer het lukt om een harde kern van verschillende initiatiefnemers te vormen en activiteiten te ontwikkelen op meerdere thema's die bijdragen aan een gezonde leefomgeving. Thema's zijn: bereikbaar groen, actief ontspannen, gezonde mobiliteit, gezond wonen, gezonde voeding en gezonde financiën.

De Provincie Fryslân heeft het Healthy Ageing Netwerk Noord-Nederland (HANNN) opdracht gegeven 15 dorpen en wijken te zoeken die aan de slag willen met het Bloeizone gedachtengoed en deze hierbij te ondersteunen. Inmiddels zijn deze ook in beeld, en groeit dit aantal steeds verder, zodat een soort olievlek over de provincie ontstaat. Er zijn koplopers zoals Bloeizone Bakkeveen en Bloeizone Heeg die al op veel thema's actief zijn, op breed draagvlak kunnen rekenen en een inspiratiebron voor anderen zijn. Daar komt een



groep groeiers achteraan. Daarop volgt een groep Bloeizones in ontwikkeling. Het Fries Sociaal Planbureau volgt in het kader van de Bloeizone Monitor een drietal Bloeizones en komt met een rapport over Bloeizones met aanbevelingen voor nieuwe initiatieven. De provincie heeft Bloeizones vanuit het Bestuursakkoord verankerd in de RegioDeal. <https://bloeizone.frl/>

> Positieve gezondheid op de tekentafel

De leefomgeving ondersteunt inwoners een positief gezond leven te leiden door ruimte te bieden aan ontmoeten, bewegen of juist aan rust. Zo kunnen mensen een leven leiden dat past bij de droom van de 'Blue Zone'. Doordat inwoners, gemeenten, ontwikkelaars en woningcorporaties met elkaar in gesprek zijn over de leefomgeving, voelen deze partijen zich samen verantwoordelijk voor de omgeving. Samen realiseren ze projecten en houden ze de omgeving na aanleg netjes. Provincie Zuid-Holland is in een aantal wijken in gesprek gegaan met inwoners en betrokkenen over positieve gezondheid. In Zoetermeer hebben twee sessies plaatsgevonden rond de herstructurering van het entreegebied die leidden tot een beweegroute die de nieuwe ontwikkeling verbindt met de wijken eromheen. In Dordrecht werkt de gemeente samen met bewoners aan projecten in de wijk Sterrenburg. Op basis hiervan is een toolkit ontwikkeld.

Leefbaarheid

> Gelderse Programma Leefbaarheid

Gelderland beschouwt leefbaarheid als hoofdzaak. De provincie wil meewerken aan een samenleving waarin we 'omzien naar elkaar', aan ontmoeting en verbinding en mensen zich zelf kunnen zijn. Daarvoor is bijvoorbeeld belangrijk dat dorpen, buurten en wijken laagdrempelige ontmoetingsplekken hebben. En dat inwoners zelf 'aan het roer' kunnen zitten om hun leefomgeving in te richten naar hun wensen en behoeften. Sociale verbondenheid bevordert het geluksgevoel én zorgt voor een fijne leefomgeving. Daarbij is inclusie een belangrijk thema. De provincie zet in om de sociale verbondenheid in kwetsbare dorpen, wijken en buurten te versterken. De organisaties van de

De provincie helpt een leergemeenschap 'Positieve gezondheid op de tekentafel' te creëren, met als startpunt de toolkit met een train-de-trainer module. Samen wordt deze verder ontwikkeld, bijvoorbeeld voor thema's als gezondheid en natuur of voor bepaald gebruik, bijvoorbeeld door bewoners.

Wat is geleerd?

- Je kunt een gezonde leefomgeving alleen realiseren als je goed weet wat voor bewoners er leven: hun wensen doen ertoe.
- Door in gesprek te gaan vanuit positieve gezondheid kunnen ambtenaren van het sociale en fysieke domein samen werken aan bepaalde doelen: een sportveld is nuttiger als je weet wat de sportcoach nodig heeft.
- Door te praten over een positief gezonde leefomgeving gaan partijen makkelijker op zoek naar gezamenlijke doelen. Organisatiebelangen en individuele wensen voeren dan niet de boventoon

Leefbaarheidsalliantie Gelderland spelen hierbij een belangrijke rol.



Binnen het Programma Leefbaarheid van de provincie ondersteunt de provincie gemeenten met kennisontwikkeling- en -uitwisseling op het gebied van leefbaarheid, sociale verbondenheid en het activeren van inwoners in kwetsbare wijken en dorpen. Inwoners worden ondersteund door de



Leefbaarheidsalliantie Gelderland en de subsidieregeling Verbind je buurt! in samenwerking met het Oranjefonds. De Leefbaarheidsalliantie zijn vier Gelderse organisaties met hart voor de samenleving, waar bewoners voor praktische hulp terecht kunnen. Ook met ontmoetingsplekken en de subsidieregeling voor gemeenschapsvoorzieningen wordt de leefbaarheid gestimuleerd. Vanuit een lokaal initiatief ontstaat een Dorpendeal. Dit is een middel om in de toekomst afspraken over de uitvoering te maken. Er is ruimte om zelf invulling te geven aan het doel. Hierbij staat het versterken van de sociale verbinding in een wijk of dorp centraal staat. Jaarlijks wil de provincie minimaal 10 dorpendeals sluiten. Aangezien dergelijke dorpendeals zullen uitgaan van inclusie ('iedereen kan meedoen'), kan ook armoedebestrijding deel zijn van het bewonersinitiatief. Innovatieve projecten die inzetten op de preventie van armoede en op het voorkomen van sociale uitsluiting van jongeren en kinderen worden gesteund. De provincie wil dat het Leefbaarheidsprogramma daadwerkelijk leidt tot integraler werken met de andere relevante beleidsvelden van de provincie.

> Nieuw Naoberschap in Gelderland
Een integrale wijkaanpak, Nieuw Naoberschap, is geen doel op zich maar een instrument om de

Inlopen van gezondheidsachterstanden

> Trendbreuk Zuid Limburg
De Limburgse Sociale Agenda 2020-2023 heeft als doel het vergroten van de zelfredzaamheid en samenredzaamheid van Limburgers in een kwetsbare positie en het verbeteren van hun participatie in de samenleving. De provincie geeft mede vanuit de Sociale Agenda samen met hun partners invulling aan de Trendbreuk aanpak. Met de Trendbreuk aanpak wordt in de regio Zuid-Limburg gezamenlijk door de GGD Zuid-Limburg, de 16 gemeenten, de Provincie, het Rijk en diverse partners ingezet op het inlopen van gezondheidsachterstanden in Zuid-Limburg en het bevorderen van een inclusieve, open en participatieve samenleving. Het doel is om in 2030 de gezondheidsachterstand van Zuid-Limburg met

kwaliteit, fysieke en sociale leefbaarheid en toekomstbestendigheid van een wijk te versterken. Inzet kan bestaan uit deskundigheid, procesbegeleiding, het verbinden van partijen en het delen van best practices maar kan ook financieel zijn. De basis is de methode SteenGoed Benutten. Met de aanpak SteenGoed Benutten wordt (dreigende) leegstand aangepakt op beeldbepalende locaties in stad en dorp in Gelderland. Zo wordt de leefomgeving mooier, leefbaarder en economisch aantrekkelijk gemaakt. In de aanpak worden de gebieden centraal gesteld en wordt leegstaand vastgoed in samenhang met de omgeving gezien. Zo wordt leegstaand vastgoed naar woningen en een prettige leefomgeving getransformeerd.

Met deze methode zijn goede ervaringen opgedaan. In pilots werden in zes buurten meerdere opgaven met elkaar verbonden, waardoor ook breed draagvlak ontstond voor innovatieve oplossingen ten aanzien van knelpunten op het gebied van wonen, klimaatadaptatie, leefbaarheid, verduurzaming en leegstand.



een kwart te hebben ingelopen ten opzichte van de rest van Nederland. De trend écht breken betekent



inzetten op preventie en interventies die al bewezen hebben effectief te zijn. Als dat nog niet het geval is, wordt de effectiviteit onderzocht. Hiervoor wordt samengewerkt met de Academische Werkplaats Publieke Gezondheid Limburg en de Kenniswerkplaats Jeugd.

<https://trendbreukzuidlimburg.nl/>

De kracht van Trendbreuk zit in de gezamenlijke, langjarige aanpak en het verspreiden van bewezen effectieve interventies over heel Zuid-Limburg.

> Sociale aanpak bij stedelijke transformatie
Provincie Limburg ziet stedelijke transformatie als een belangrijke troef om, in elk geval vanuit de ruimtelijke component, de groeiende kloof in de

samenleving te keren. Zo wordt bij fysiek-ruimtelijke ingrepen in een wijk of buurt bezien of hieraan een sociale aanpak tot achter de voordeur moet worden verknoopt om de brede welvaart voor inwoners te verbeteren. Dat vraagt om verdieping en het ontwikkelen van aanpakken zoals arrangementen en proeftuinen die ertoe doen. Het vraagt ook om nieuwe, meerjarige allianties tussen stakeholders, zo ook tussen het Rijk en de regio. Zuid-Limburg wil voorop lopen en als voorbeeld dienen, met name voor regio's die ook te maken hebben of krijgen met vergelijkbare problematieken. De Regiodeal Parkstad geeft een impuls aan het wegwerken van de huidige achterstandspositie in Parkstad. Deze aanpak kan ook als voorbeeld dienen voor vergelijkbare problematiek in overige delen van Zuid-Limburg.

D. Citizen science

Citizen science wordt ingezet om bewustwording te vergroten, het gedrag te beïnvloeden en kennis van bewoners te gebruiken om knelpunten te identificeren of het beleid beter te richten. Bewoners meten, melden klachten of doen waarnemingen. Provincies faciliteren dit door samen te werken met gemeenten, scholen, met kennisinstututen en andere partijen, te subsidiëren en de data online beschikbaar te stellen.

> Hollandse Luchten

Hollandse Luchten, hét burgerplatform voor het meten van de leefomgeving in Noord-Holland, waarin bewoners, overheden, experts en bedrijfsleven samen kennis opbouwen, dialoog voeren en handelingsperspectieven verbeteren voor een gezonde fysieke leefomgeving.

In het project Hollandse Luchten meten inwoners van de provincie Noord-Holland zelf de kwaliteit van de lucht met behulp van betaalbare meetsensoren. Het meetnetwerk van deelnemers en de meetresultaten zijn voor iedereen direct te zien op de website van Hollandse Luchten. De kaart toont ook de gegevens van het officiële, landelijke luchtmeetnet van het RIVM. Door de resultaten samen met experts te analyseren ontstaat er een gedeeld beeld van de situatie. Zo wil de provincie de basis leggen voor een gesprek over oorzaken van luchtvervuiling en mogelijke oplossingen.

Het project Hollandse Luchten is gestart in de IJmond-regio (Wijk aan Zee, Beverwijk, IJmuiden en Velsen). Ook wordt er gemeten in het Noordzeekanaalgebied, bij Zaandam en



Amsterdam-Noord. De meeste sensoren meten fijnstof (PM2.5 en PM10). Daarnaast meet een aantal sensoren stikstofoxide en ozon. Waar in de IJmond vooral fijnstof van belang is, vanwege de uitstoot van Tata Steel, is dat in Zaanstad en Amsterdam-Noord met name stikstofdioxide, veroorzaakt door verkeer. Het aantal locaties en de te meten stoffen of factoren worden uitgebreid. Zo wordt er naast de luchtkwaliteit ook geluid en geur gemeten. Andere mogelijke uitbreidingen zijn het meten van de totale stofuitstoot (CPC, inclusief ultrafijnstof), metalen en andere potentieel schadelijke stoffen.

Het project Hollandse Luchten wordt in opdracht van de provincie Noord-Holland uitgevoerd door



Waag Society, het RIVM en TNO. Behalve de inwoners, de gemeenten Zaanstad en Haarlem, doen aan het project ook Tata Steel, de meetafdeling van de GGD Amsterdam, Havenbedrijf Amsterdam, de Omgevingsdiensten IJmond en Noordzeekanaalgebied, Smart City Haarlem, Buiksloterham Circulair, Studio O, Stofmelder en Brak! IJmuiden mee. Zij brengen allemaal hun expertise in. Voor alle deelnemers en de provincie is Hollandse Luchten een experiment, bedoeld om van te leren.

<https://hollandse-luchten.org/>

> Fijn stof sensoren op school en snuffelfietsen

Provincie Zeeland zet het SLA thema 'bewustzijn en betrokkenheid' in om jongeren bekend en bewust te maken van het belang van gezonde lucht. In dat kader worden onderwijsinstellingen en scholieren betrokken bij projecten. Meerdere scholen hebben een fijnstof-sensor. Aan de metingen worden lessen gekoppeld over fijnstof en gezondheid. Ook worden metingen gedaan door burgers (burgersensormetingen). Meerdere mensen rijden rond op een snuffelfiets met een sensor voor

fijnstof. Naast bewustwording is het doel ook om te beoordelen wat de gegevens van de sensoren opleveren. Het RIVM heeft in Nederland meerdere vaste meetstations voor fijnstof. Op basis van deze metingen en van modellering berekent het RIVM de luchtkwaliteit in heel Nederland. De provincie kijkt samen met het RIVM naar de meerwaarde van de 'simpele' sensoren (die zo'n 100 euro kosten). De waardes van de simpele goedkope sensoren liggen verrassend dicht bij de waardes van het officiële meetstation.

> Ophalen van kennis van inwoners

Provincie Overijssel wil de dialoog met en kennis van bewoners benutten over het gebruik van hun leefomgeving. Hiervoor wil de provincie een instrument of methodiek ontwikkelen waarmee ze regelmatig uit de maatschappij ophalen welke onderwerpen spelen en aandacht verdienen. Vervolgens kunnen naar aanleiding van deze onderwerpen, inwoners ook actief ingezet worden bij onderzoek naar de omgeving, bijvoorbeeld door het meten van bepaalde omgevingskwaliteit of het melden van waarnemingen.



11 Kennis ontwikkelen en delen voor een gezonde leefomgeving

Provincies faciliteren onderzoek en zetten netwerken en platforms op om kennis te ontwikkelen en te delen om zo gemeenten te ondersteunen, maar ook om het eigen beleid beter te kunnen richten en een effectievere bijdrage te kunnen leveren aan een gezonde leefomgeving.

> Stapeling van milieufactoren ongezonder?

Er zijn aanwijzingen dat cumulatie van de afzonderlijke milieuaspecten een grotere invloed heeft op de gezondheid dan wanneer de effecten van lucht, geluid en externe veiligheid afzonderlijk worden gewogen. Toch is deze opstapeling van effecten nu nog nauwelijks in beeld te brengen. Sommige mensen wonen in een ongezondere leefomgeving dan anderen. Provincie Overijssel wil nader onderzoek uitvoeren naar de milieugezondheid risico indicator (MGR) en de gebiedspecifieke leefomgeving en daarin ook sociale factoren en kwetsbare groepen meenemen. Aansluiting wordt gezocht bij de Atlas van de Leefomgeving, het RIVM en de GGD. Vervolgens wil de provincie kijken of het bevorderen van rechtvaardigheid in de leefomgeving en gezondheid van mensen nodig is en politiek wenselijk is.

> Opzetten Community of practice (CoP)

De provincie Overijssel ontwikkelt een Community of practice (CoP) voor en met gemeenten, omgevingsdienst, GGD, veiligheidsregio's, inwoners. Met deze CoP helpt de provincie partners met voorbeelden en instrumenten hoe zij kunnen bijdragen aan een gezondere leefomgeving.

De provincie wil bevorderen dat kennis over een gezondere leefomgeving, die op verschillende plekken in de provincie wordt opgedaan, sterker onderling wordt gedeeld. Dit kan in inspiratiesessies en op een online-platform. De kennis kan samen worden 'opgewerkt' tot handreikingen en instrumenten. In een aantal gevallen is de provincie als regisseur en aanjager nodig, omdat lokale oplossingen teveel energie van de gemeente vergen of tegengestelde belangen zich voordoen. Op regionaal niveau kan de provincie denk- en daadkracht ontwikkelen en soms leent de provinciale schaal zich beter voor een effectieve (gezamenlijke) lobby bij het Rijk.

Op basis van dit netwerk en structurele dialoog wordt jaarlijks een bestuurlijke tafel met alle partners gehouden over het bevorderen van de

gezonde leefomgeving. Naar aanleiding daarvan maakt de provincie keuzes om de focus op thema's of gebieden te richten voor volgende jaren.

> Data- en Kennishub Gezond Stedelijk Leven



Hoe maak je een stedelijke omgeving leefbaar en gezond? En hoe combineer je daarbij data en kennis van publieke organisaties met de innovatieve ondernemerskracht van bedrijven, en de ervaringen en gedragingen van inwoners? In de Data- en Kennishub Gezond Stedelijk Leven (DKH GSL) ontwikkelt de provincie Utrecht samen met andere organisaties én inwoners concrete en praktische oplossingen met impact op gezond leven in stedelijke gebieden.

De organisaties binnen de hub ontwikkelen wetenschappelijk onderbouwde, datagedreven concepten en instrumenten: evidence based producten en diensten die een positief effect hebben op de gezondheid van iedereen die woont, werkt of recreëert in een stedelijke omgeving. Nu en in de toekomst.

Binnen de DKH GSL initieert en (co-)financiert de provincie Utrecht proeftuinen en onderzoek. Deze nieuwe kennis wordt toegepast op concreet en bruikbaar beleid voor een gezonde leefomgeving in een stedelijke regio.

Het RIVM, Universiteit Utrecht en Economic Board Utrecht zijn de initiatiefnemers van dit platform. Naast de provincie Utrecht hebben onder meer gemeente Amersfoort, Future City Foundation, Mecanoo, UMC Utrecht, Hogeschool Utrecht, Civity en Urban Sync zich aangesloten als partner.

<https://www.provincie-utrecht.nl/onderwerpen/bodem-water-en->



milieu/programma-gezonde-leefomgeving/data-en-kennishub-gezond-stedelijk-leven

> Innovatieprogramma Gezonde Leefomgeving



Gericht op technologische en sociale gezondheidsinnovaties heeft de provincie Utrecht het Innovatieprogramma Gezonde Leefomgeving (2021-2024). In dit programma worden datagedreven kennis en innovatieve oplossingen op wijkniveau in de praktijk getest, samen met gemeenten, inwoners, kennis- en onderwijsinstellingen, bedrijfsleven en maatschappelijke organisaties. Door te leren welke kennis en innovatieve oplossingen in de praktijk bijdragen aan een gezondere leefomgeving, kan de provincie dit gericht inzetten in bijvoorbeeld gebiedsprojecten, waarin samengewerkt wordt met gemeenten. <https://www.provincie-utrecht.nl/onderwerpen/bodem-water-en-milieu/innovatieprogramma-gezonde-leefomgeving>

> Ontwikkeling Healthy Society Map

Provincie Zuid-Holland wil een gezonde samenleving dichterbij brengen door een actieve gemeenschap van wetenschappers, beleidsmakers en professionals te creëren. Deze deskundigen delen kennis en bouwen voort op elkaars werk. De overheid, maatschappelijke instellingen en marktpartijen benutten deze kennis om een gezonde samenleving te realiseren. De provincie is een samenwerkingsproject gestart met het Healthy Society Institute van de Medical Delta en het samenwerkingsverband met de Universiteit Leiden, de TU Delft, de Erasmus Universiteit Rotterdam en de GGD'en om te bouwen aan deze kennisgemeenschap. Gewerkt wordt aan een tool die kennis van de verschillende organisaties op een gezondheidsthema combineert zoals luchtkwaliteit, geluid of de gezonde voedselomgeving. Het gaat om:

- een kaart van de provincie Zuid-Holland met gezondheidsdata en gegevens over de leefomgeving;
- het verzamelen van bekende informatie over gezondheid en interventies die de gezondheid kunnen vergroten van de GGD'en;
- inzicht in onderzoek en experts van de kennisinstellingen.

Dit project heeft duidelijk gemaakt hoeveel kennis binnen de provincie al beschikbaar is over actuele gezondheidsthema's. Het samenbrengen van de kennis van alle partners leidt tot krachtige verhalen over de huidige situatie in de leefomgeving en over hoe deze verbeterd kan worden. Juist de combinatie van kennis en informatie die standaard beschikbaar is en een omgeving van beschikbare professionals die met elkaar kennis kunnen uitwisselen, biedt kansen om te komen tot gezondheid bevorderende interventies die afgestemd zijn op de lokale situatie in een wijk of buurt.

> Gezonde Brabander

In 2016 heeft de provincie samen met de gemeenten Breda, Eindhoven, Helmond, 's-Hertogenbosch en Tilburg, de drie Brabantse GGD's en de drie Brabantse waterschappen, afgesproken om gericht te gaan samenwerken om gezondheid en welzijn uitgangspunt te laten zijn voor een goede en duurzame kwaliteit van leven in Brabant. In stad en ommeland, nu en in de toekomst. Daartoe is de alliantie 'De gezonde Brabander' (voorheen de Brabantse Health Deal) gesloten. In 2019 werd door de alliantie de ambitie van drie gezonde levensjaren voor iedere Brabander erbij geformuleerd. In 2021 en 2022 werd het onderzoek 'Gezonde verstedelijking in Brabant(stad)' uitgevoerd en worden nu stappen gezet om de uitkomsten van het onderzoek in de praktijk te brengen.

> Netwerk Positieve gezondheid

De provincie Noord-Brabant heeft partijen en initiatieven die werken aan positieve gezondheid, samengebracht in een netwerk. Zo kunnen partijen als Slimmer Leven, MooiMaasvallei, het Care Innovation Centre en verschillende onderzoeks- en onderwijsinstellingen, zoals Fontys, Avans, HAS en Tranzo elkaar (beter) leren kennen, kennis en ervaring uitwisselen én wordt de beweging rond positieve gezondheid groter. Op 31 januari 2022



heeft de provincie een webinar georganiseerd over positieve gezondheid. En dit gaat de provincie in de toekomst vaker doen, samen met de netwerk- en kennispartners uit de regio's. Samen met hen kijkt de provincie welke kennis al beschikbaar is en wordt onderzocht hoe deze kennis beter toegankelijk gemaakt kan worden voor het werkveld. De eerste uitkomsten en vragen zijn gedeeld op de Dag van de Gezondheid op 8 juli 2022. Goede voorbeelden een podium geven en leren van elkaar.

Eén van de opbrengsten van de Dag van de Gezondheid was dat men elkaars taal leert spreken. Zeker vanuit sociaal domein en ruimtelijk domein is daar nog een wereld te winnen én liggen er nadrukkelijk kansen. De Dag van de Gezondheid zal jaarlijks worden herhaald. <https://www.brabant.nl/actueel/nieuws/gezondheid/2022/dag-van-de-gezondheid-van-zorg-naar-gezondheid-start-hier>



12 Monitoring voor een gezonde leefomgeving

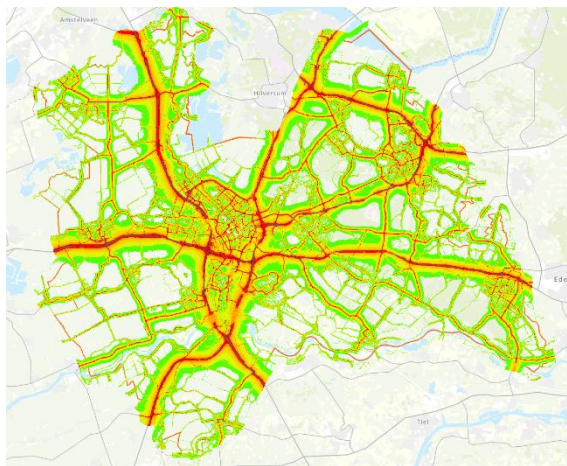
Monitoring wordt ingezet om de effecten van het gezondheidsbeleid te volgen en bij te kunnen sturen. Ook wordt monitoring gebruikt om signalen te krijgen en beleid te kunnen ontwikkelen en te richten op knelpunten.

> Gezondheidskaarten

Vanaf 2007 ontwikkelt de provincie Groningen milieu en gezondheidskaarten. Op basis van deze kaarten wordt beleid ontwikkeld, maatregelen genomen en periodiek geëvalueerd. De gezondheidskaarten zijn samen met andere monitoren van verschillende beleidsthema's samengebracht op één plek: De Staat van Groningen.

Door de verschillende issues op elkaar te leggen en met experts te bespreken, worden zowel de 'hotspots' als de 'cleanspots' inzichtelijk voor de provinciale organisatie. Hotspots liggen bijvoorbeeld in Hogeveen en Noord-Groningen en cleanspots o.a. bij het Leekstermeer, Lauwersmeer en Westerwolde.

<https://destaatvangroningen.nl/mmp-gezondheid.html>



Ook de provincie Utrecht zet de gezondheidseffecten van de milieubelasting op kaart voor de thema's geluid, lucht, geur, externe veiligheid en straling. De kaarten worden gebruikt voor de beoordeling en de keuze van locaties voor woningbouw en het prioriteren van knelpuntlocaties. Ze worden ook gebruikt voor het onderbouwen van keuzes die gemaakt worden om

op specifieke locaties (extra) maatregelen te treffen.

<https://www.provincie-utrecht.nl/onderwerpen/bodem-water-en-milieu/milieu-en-gezondheid>

> Monitor Gezondheid

De provincie Noord-Brabant gaat een monitor gezondheid ontwikkelen om te helpen om samen met hun partners te werken aan de ambitie van drie gezonde levensjaren erbij voor iedere Brabander in 2030. Het belangrijkste doel hiervan is dat partijen die betrokken zijn bij het dossier gezondheid en gezonde leefomgeving in Brabant, een snel en accuraat overzicht krijgen van hoe Brabant ervoor staat. De monitor wordt met regelmaat, afhankelijk van de beschikbare cijfers, gedurende meerdere jaren geactualiseerd en als afwegingsinstrument gebruikt bij beleidsmatige ontwikkelingen en ambities.

Vanuit een brede kijk op gezondheid en gezonde leefomgeving wordt toegewerkt naar een handzaam en overzichtelijke instrument dat inzicht biedt in de kernthema's die voor de provincie én haar partners het belangrijkste zijn. De monitor genereert een opeenvolgende reeks van informatie, zodat trends en ontwikkelingen gevolgd kunnen worden en daarover periodiek het maatschappelijke gesprek aan gegaan kan worden. Dataverzameling blijft praktisch, haalbaar en betaalbaar en het wiel hoeft niet opnieuw te worden uitgevonden. Zoveel mogelijk wordt gebruik gemaakt van wat al beschikbaar is, zoals de Brabantse Omgevingsscan (BrOs), Brabant InZicht en de Brabantse databank.

> Dashboard gezonde leefomgeving en milieu

Provincie Overijssel gaat samen met partners een dashboard ontwikkelen waarin milieu gerelateerde informatie gekoppeld wordt aan gezonde



leefomgeving. De provincie wil betere data over een gezonde leefomgeving in beeld brengen en ook aan cumulatie van de afzonderlijke milieufactoren aandacht schenken.

> Effectmeting Sociale Agenda Limburg
In het uitvoeringsprogramma van de Sociale Agenda Limburg 2025 is opgenomen om tweejaarlijkse een integrale effectmeting te doen. In 2022 is de eerste integrale effectmeting gepresenteerd om de trend richting 2025 ten opzichte van de situatie in 2018 inzichtelijk te maken. Het effect is gemeten op vijf factoren: (arbeids)participatie, onderwijs, gezondheid, opvoeding en sociaal kapitaal. Voor de factoren gezondheid zijn drie indicatoren benoemd:

(gezonde) levensverwachting, ervaren gezondheid en leefstijl (BMI, bewegen, alcohol, roken).





13 Inspiratie voor het succesvol werken aan een gezonde leefomgeving

Uit de koersdocumenten, omgevingsvisies, beleidsprogramma's en uitvoeringsagenda's en de gesprekken met ambtelijk betrokkenen is een groot aantal succesfactoren naar voren gekomen. Deze factoren leveren een bijdrage aan het succesvol werken aan een gezonde leefomgeving. Bij al die succesfactoren zijn aansprekende voorbeelden verzameld, die als inspiratie kunnen dienen.

Integraler beleid vergroot impact

Door de rol en positie als middenbestuur is de provincie een belangrijke speler bij het realiseren van een gezonde leefomgeving. Integraler beleid op een gezonde leefomgeving heeft meer impact op het realiseren er van. Provincies kunnen ervoor zorgen dat ontwikkelingen integraal opgepakt worden.

Succesfactoren

Succesvol werken aan een gezonde leefomgeving kent de volgende succesfactoren:

- > Een coördinerend portefeuillehouder gezondheid of gezonde leefomgeving;
- > Een coördinerend beleidsdomeinen overstijgend team gezonde leefomgeving/gezondheid;
- > Een strategisch beleidsprogramma gezondheid of gezonde leefomgeving;
- > Concrete doelstellingen;
- > Integraal beleid door inventariseren van meekoppelkansen bij alle programma's;
- > Alle rollen inzetten: een rechtmatige, netwerkende, responsieve en presterende rol;
- > Provinciale instrumenten zoals verordening en VTH gebruiken;
- > Kansen grijpen en gezondheid koppelen aan grote opgaven en gebiedsgericht werken;
- > Kennis ontwikkelen en delen;
- > Monitoring.

Inspiratie

Provincies kunnen van elkaars aanpak leren hoe ze integraal kunnen werken, provinciale instrumenten in kunnen zetten, samen kunnen werken en kunnen faciliteren.

Daartoe zijn van alle succesfactoren voorbeelden verzameld. Zoveel mogelijk is een website aangegeven waar nog meer informatie over het voorbeeld te vinden is. Ook is in Bijlage 1 een lijst van contactpersonen opgenomen, zodat provincies zich bij elkaar verder kunnen laten informeren over hoe het gezondheidsbeleid te organiseren, hoe provinciale instrumenten ingezet kunnen worden en hoe samengewerkt, ondersteund en gefaciliteerd kan worden.

Vervolg

Dit overzicht van hoe provincies werken aan een gezonde leefomgeving zal inspiratie geven, maar ook nog vragen oproepen. Waarom heeft een provincie een bepaalde aanpak gekozen en hoe heeft een provincie bijvoorbeeld het integraal werken of de koppeling van het milieu en sociale domein voor elkaar gekregen?

Gehoopt wordt dat dit overzicht een basis en genoeg aanknopingspunten biedt om daar in IPO-verband verder over door te praten, van elkaar te blijven leren en elkaar te inspireren.

Natuurlijk is het overzicht van voorbeelden ook niet uitputtend. Het aantal voorbeelden breidt zich snel uit nu de omgevingswet het integraal werken aan een gezonde leefomgeving aanjaagt.

Ook de huidige uitdagingen op het gebied van woningbouw, klimaat en bijvoorbeeld energietransitie bieden kansen om een gezonde leefomgeving te versnellen en leveren nieuwe voorbeelden op die als inspiratie kunnen dienen voor andere provincies.

Beschouw deze rapportage dan ook als een dynamisch overzicht, dat aangevuld kan worden en als inspiratiebron kan blijven dienen voor provincies om succesvol te werken aan een gezonde leefomgeving.



Bijlage 1 Contactpersonen

Provincie	Contactpersoon	Functie	Mailadres
Groningen	Wendy Veenstra	Projectleider team Milieu & Gezondheid	w.veenstra@provinciegroningen.nl
	Amber Fels – Blansjaar	Beleidsmedewerker, Team Milieu & Gezondheid	A.I.Fels-Blansjaar@provinciegroningen.nl
Fryslân	Iris van der Zee	VTH-beleidsmedewerker en intern opdrachtgever omgevingsdienst	n.wilbrink@fryslan.fr
Drenthe	Hinke Bos,	Beleidsadviseur Milieu, Afdeling Water, Bodem en Milieu, Subteam Milieu	hinke.bos@drenthe.nl
Overijssel	Dirk Veurink	Interbestuurlijk toezichthouder WABO, Team Landelijk gebied en Milieu	d.veurink@overijssel.nl
Gelderland	Gudron Bosch	Strategisch gezonde leefomgeving	g.bosch@gelderland.nl
	Bernadette Janssen	Gezonde & Veilige Leefomgeving	b.janssen@gelderland.nl
Flevoland	Frauke Geenevasen-Spaan,	Beleidsadviseur Milieu, afdeling Strategie en beleid	frauke.geenevasen@flevoland.nl
Utrecht	Marieke Theeuwen	Senior beleidsmedewerker Team Gezonde en veilige Leefomgeving	Marieke.Theeuwen@provincie-utrecht.nl
	Linda Peters		linda.peters@provincie-utrecht.nl
Noord-Holland	Günay Yilmaz	Senior beleidsadviseur programma Gezonde Leefomgeving	yilmazg@noord-holland.nl
Zuid-Holland	Harm Jan Brouwer	Teamleider Lucht en Geluid, Afdeling Mobiliteit en Milieu	jh.brouwer@pzh.nl
Zeeland	Resie Beulen	Beleidsadviseur Milieu	tmep.beulen@zeeland.nl
Noord-Brabant	Ingrid van der Burgt	Beleidsmedewerker Gezondheid, Gezonde verstedelijking, Ruimte, Wonen, Cultuur en Samenleving	lvdBurgt@brabant.nl
Limburg	Gerard Hagen	Beleidscluster Woon- & Leefomgeving	gmp.hagen@prvlimburg.nl



Bijlage 2 Geraadpleegde documenten

Provincie Groningen

- > Startnotitie, Omgevingsvisie 2022, Provincie Groningen, 30 september 2020
<https://www.provinciegroningen.nl/beleid-en-documenten/beleidskaders-2019-2023/>
- > Strategische Milieu-Agenda Provincie Groningen 2021-2040 'Op weg naar een gezond en duurzaam Groningen' (8 juni 2021)
https://www.provinciegroningen.nl/fileadmin/user_upload/Documenten/Beleid_en_documenten/Documentzoeker/Water_milieu_en_veiligheid/Milieu/Strategische_Milieu-agenda.pdf
- > Milieuprogramma (2022)
<https://www.provinciegroningen.nl/actueel/nieuws/nieuwsartikel/gezondheid-en-veiligheid-centraal-in-nieuw-milieuprogramma/>
- > Dit is Groningen, Koersdocument Omgevingsvisie (vastgesteld 28 september 2022)
- > Omgevingsvisie 2016-2020

Provincie Fryslân

- > De provinciale Omgevingsvisie, De Romte Diele (op 23 september 2020 door Provinciale Staten vastgesteld)
<https://www.fryslan.fr/ flysystem/media/Bijlage%201%20Omgevingsvisie%20De%20Romte%20Diele.pdf>
- > Bouwsteen Gezondheid, werkgroep Omgevingslab Gezondheid van De Friese Aanpak, april 2019
- > Naar een schone en gezonde leefomgeving Nota voor afbouw gebruik van pesticiden in Fryslân 2021-2030 Statenfracties: GrienLinks, SP, D66, PvdD, PvdA, FNP, 50PLUS. Leeuwarden, 1 september 2021

Provincie Drenthe

- > Omgevingsvisie 2022 (vastgesteld 28 september 2022)
<https://www.provincie.drenthe.nl/onderwerpen/bouwen-wonen/omgevingsvisie/>

Provincie Overijssel

- > Overijssel voor elkaar!; Fundament voor de nieuwe Omgevingsvisie (21 juni 2022)
- > Rode Draad Gezondheid Versie 1.3 (concept)
- > Milieunota 2021-2023 (10 december 2020)

Provincie Gelderland

- > Omgevingsvisie Gelderland: Gaan voor Gaaf (vastgesteld 19 december 2018)
https://gldanders.planoview.nl/planoview/omgevingsplannen/NL.IMRO.9925.SVOmgvisieGG-vst1?s=SACMXDpiAXu_MkWERkE5BD2DwAh7A
- > Coalitieakkoord Gelderland 2019 – 2023
https://media.gelderland.nl/Coalitieakkoord_Samen_voor_Gelderland_e4827489e0.pdf
- > Notitie Verkenning invulling gezondheid in provinciale organisatie, 2020
- > Uitvoeringsprogramma Gezonde en Veilige Leefomgeving 2022
- > Nota Beleidsprogramma Gelderland Sport

Provincie Flevoland

- > Samen maken we Flevoland - Omgevingsvisie Flevoland (vastgesteld 8 november 2017)
<https://www.omgevingsvisieflevoland.nl/>
- > Contourenschets Krachtige Samenleving (mei 2020)

Provincie Utrecht

- > Omgevingsvisie provincie Utrecht (10 maart 2021)
<https://www.provincie-utrecht.nl/onderwerpen/omgevingswet-en-visie/omgevingsvisie>



- > Omgevingswetprogramma Gezond en Veilig 2022-2025 (31 mei 2022)

<https://www.provincie-utrecht.nl/media/7862>

Provincie Noord-Holland

- > Omgevingsvisie NH2050; Balans tussen economische groei en leefbaarheid (vastgesteld op 28 november 2018)

https://www.noord-holland.nl/Onderwerpen/Ruimtelijke_inrichting/Projecten/Omgevingswet/Omgevingsvisie

- > Programma Gezonde Leefomgeving (mei 2020)

https://www.noord-holland.nl/Onderwerpen/Gezonde_leefomgeving_Milieu/Programma_Gezonde_Leefomgeving

- > Uitvoeringsregeling subsidie gezonde leefomgeving industrie Noord-Holland 2022

https://www.noord-holland.nl/Loket/Producten_en_Diensten/Wetten/Uitvoeringsregeling_subsidie_gezonde_leefomgeving_industrie_Noord_Holland_2022

Provincie Zuid-Holland

- > Omgevingsvisie Zuid Holland (vastgesteld 7 augustus 2021)
- > Ontwikkelprogramma Gezond en Veilig Zuid-Holland, Tweede voortgangsrapportage, december 2022
- > Brief van gedeputeerde Koning aan PS over Voortgang Sport en Bewegen, 16 november 2022

Provincie Zeeland

- > Zeeuwse Omgevingsvisie deel A (vastgesteld 12 november 2021)
- > Zeeuwse Omgevingsvisie deel B (vastgesteld 12 november 2021)
- > Milieuprogramma 2023-2027 (3 februari 2023)

Provincie Noord-Brabant

- > Brabantse Omgevingsvisie (vastgesteld december 2018)
<https://www.brabant.nl/onderwerpen/omgevingsbeleid/omgevingsvisie>
- > Beleidskader Gezondheid 2021-2030; Drie gezonde levensjaren erbij voor iedere Brabander! (19 mei 2021)
<https://www.brabant.nl/onderwerpen/gezondheid/beleidskader-gezondheid-2021-2030>
- > Uitvoeringsagenda Gezondheid
- > VTH magazine gezondheid (2022), <https://publicaties.brabant.nl/vth-magazine-gezondheid-2022/>
- > Verkenning gezonde verstedelijking Brabant - Het PON & Telos (<https://hetpon-telos.nl/portfolio/verkenning-gezonde-verstedelijking-brabant/>)

Provincie Limburg

- > Omgevingsvisie Limburg (oktober 2021)
https://www.limburg.nl/publish/pages/5389/2104_552_omgevingsvisie_limburg_ps_-_oktoberwebversie_2021.pdf
- > Handout sociale agenda Limburg 2025
- > Uitvoeringskader februari 2020 Sociale Agenda
- > Talent keert de trend! – Eerste Integrale Effectmeting Sociale Agenda Limburg 2025 (april 2018)
<https://www.limburg.nl/onderwerpen/gezondheid/sociale-agenda/>